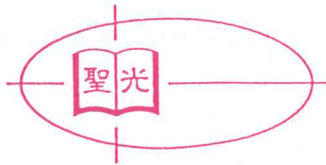


國內郵資已付
高雄郵局
許可證第67號

行政院新聞局版臺誌字第三三六七號
中華郵政南台字第六三號第一類新聞紙

▲無法投遞，請退回。若變更地址，請更正於名條並剪下寄回，謝謝！



一九五五年建校

1997年2月176期

聖光神學院院訊

HOLY LIGHT THEOLOGICAL SEMINARY

發行：聖光神學院院訊雜誌社／發行人：黃麗川
地址：高雄市80018 河南二路二號
郵政信箱：高雄郵政270號信箱
電話：(07)251-9203 傳真：(07)271-7097
劃撥帳號：0041795-0 聖光神學院

P.O. Box 270 Kaohsiung Taiwan R.O.C
國外奉獻的地址：Committee on Support of HLTS
c/o Mr. Ricky Poon
3863 ASHFORD DR. EUGENE, OR. 97405 U.S.A

院訓：人若自潔脫離卑賤的事，就必作貴重的器皿，成為聖潔，合乎主用，預備行各樣的善事。（提後二：21）

地和其中所充滿的都屬耶和華

呂榮輝 院長

去年十二月，董事會通過幾件重要的事，今天藉著這個機會來跟大家分享其中的兩件。其一，鑒於聖樂在教會各種敬拜中的重要性已逐漸被重視，董事會指示學院積極籌劃，好好地辦一個具水準的聖樂系。現在學院正在計劃如何延攬靈性美好，生活有見證，學有專長的聖樂專業師資；草擬預算的追加，以便添置、充實各項軟、硬體的設備；釐定遴選蒙召在聖樂上事奉主的男女學生之資格，以及確定招生廣告的內容及文宣等。

董事會的另一個決定，是關於擴校的提案。聖光神學院從一九五五年創校以來，已在原址翻建了三次；每次翻建，都比以前擴大了好些。當第二次翻建時，芮教士問老戴牧師為何不加蓋得更大一些，老戴院長的回答是：「Dorothy（芮教士的英文名），it will be enough for a long—long—time！」事實證明，每一次的翻（擴）建，總帶來了更多的學生。結果，新校舍又漸漸地變成不夠用了。聖光現有的這幢「神蹟大樓」，是在一九八八年十月才落成啓用的，現在也漸感不夠用。擴校計劃，是勢必不能拖延的了。

上帝祝福台灣公元兩千年福音運動；不少的教派及地方教會都在積極地開拓教會。未來的趨勢是

對各神學院校都有擴大招生的需求，聖光也自不例外，尤其是在進入廿一世紀之後，更會是如此，擴校計劃，是勢在必行的。

目前聖光神學院所擁有的，是一座每層僅四百坪左右的大樓。同學每天的活動，都是在不同的樓層之間。全院所擁有的「運動場」，僅僅是半個籃球場的空間，除此以外，別無所有。學院所僅有的活動空間，最近又被政府徵收一小部份做為所必需的防火巷。覓地擴校，是個克不容緩的方案！我們需要有一塊相當大的「地」！

慶祝學院四十週年時，我曾提出為兩甲地禱告的要求，後來因信心不夠，改為求一甲地。最近的經歷與體會，是應該為三甲以上的地向上帝祈求，才能符合政府對農地變更為學校用地的要求。

我對這塊地的遠景，是它必需位於離開聖光的現址二、三十公里以內；在這塊地上，有現在及未來上帝僕人進修的園地，有各種年齡層靈修的營地，也有上帝僕人退休、養老的美地。在這塊地上，學子弦歌不輟，鳥語禱聲常聞，花香到處瀰漫。

愛主、有地的兄弟們，願上帝感動您，使我們能為共同的遠景而禱告，並仰望祂的導引。願上帝賜給聖光擴校的用地，透過您而得成。

救贖神學的省思

專任教授
王偉齡博士

一、引言

當我們即將邁入廿一世紀之時，我們不單要思想，也要認識我們所處的歷史與所處的環境，因為唯有從這兩個角度看，我們才可以真正認識我們自己；唯有當我們真正認識自己時，我們才能扮演好在這時代所擔任的角色。當我們追求認識神的同時，我們也要「追求」認識自己，現在我們透過神救贖的神學來明白與了解自己。

二、何謂墮落？

當我們說到救贖時，必定想到為何人需要救贖？最主要是因我們墮落或失落。創一：26 神說：「我們要照我們的形像；按我們樣式造人，使他們管理海裏的魚、空中的鳥、地上的牲畜和全地，並地上所爬的一切昆蟲」。我們常問自己：我到底是誰？或人類到底是什麼？一般世人或宗教常在這觀念中迷惑、矛盾，有時主張人性本善，有時主張人性本惡，有人覺得自己太好了，產生莫名「自戀」，有人覺得自己太糟了，產生莫名的「自卑」，我們常在這兩個極端中來來回回。唯當我們認識宇宙創造者，並順服在祂所啓示的聖經真理之下，才能真正找到我們的起源並明白自己所扮演的角色，如此人的生命才不會失落、迷惘。我們是神自己形像所創造，希伯來書二：7 這段聖經講到神的本質時，有一段形容：神賜我們尊貴榮耀為冠冕，這個就是指著，當人按神形像所造並按神善良、純全，可喜悅的旨意（羅十二：2）來生活時，人類就擁有

治理這個世界的王權。世上單單一國之君都有尊榮，我們就真可以說：我們從神得的，是真實尊貴榮耀的冠冕。我們的尊貴、榮耀來自神，我們的治理王權也來自神，所以我們當知道，我們必須服在神的權柄之下，才能真正的擁有權柄，王權是指自由、不受限制。宇宙間唯獨神的自由是不受限制，即使如此，祂自己卻願降卑，與我們立約，受限於祂所啓示的道之中，我們的王權在於我們對祂的順服與依靠，這就解釋了創二：16「園中各樣的果子，你可隨意吃」。這是我們所擁有的極大自由與權限，「各樣」幾乎代表全部，但創二：17立即接著說：只是分別善惡樹上的果子，你不可吃，因為你吃的日子必定死。在人所有的王權自由中，神仍保留極小的一部份就是：人對神的順服。我們何時順服神，何時就擁有尊貴，榮耀為冠冕，但當創三：1，人從撒但接受「神豈是真說」的想法時，就墮落了。所以何謂墮落？凡不以神為神，不以神為我們權柄，是人類墮落之根源，不以神為神，當人開始以自我的利益、私慾為中心。馬可八：30—33可以看見，彼得拉著主耶穌勸祂，不要上十架，當然彼得是出於自己的師徒之愛，這是好的、有情的！若我有這種學生，「夫復何求」，但耶穌看著門徒，責備彼得、馬可描述十分傳神回答：「撒但，退我後邊去吧！因為你不體貼神的意思，只體貼人的意思」。當人墮落與撒但同流之時，不僅只是作奸犯科的外表現象，真正的墮落乃是以自我為中心，只

體貼人而不體貼神。撒但與我們的已是「互為表裏」，可說是「狼狽為奸」、「裏應外合」。這個觀念更新我們對自己的認識，我們的墮落可能卑鄙奸詐如巴蘭，也可能如彼得高貴真誠。人從此失落尊貴的王權。創世記三：12，當神追討亞當的罪之時；他大言不慚：「你所賜給我的（神的責任）與我同居的女人（別人的責任）」，曾否記得上次才說過：「這是我骨中的骨，肉中的肉」。在聖經中這種例子屢見不鮮，撒十三：8—13掃羅照著撒母耳所定的日期，等了七日，撒母耳還沒有來到吉甲，百姓也離開掃羅散去了，掃羅說：把燔祭與平安祭帶到我這裏來，掃羅就獻上燔祭，剛獻完燔祭，撒母耳就到了，掃羅出去迎接他要問他好，撒母耳說，你作的是什麼事呢？掃羅說，因為我見百姓離開我散去（百姓責任）你也不照所定的日期來到（撒母耳責任），而且非利士人聚集（敵人的責任），所以我心裏恐怕我沒禱告耶和華（為著神），非利士人下到吉甲攻擊我，我就勉強獻燔祭。掃羅被神廢棄，不是他外在的人品與道德，而是他內在生命以「我」為中心，撒母耳記末了（撒十五：22）說出天上的聲音：聽命勝於獻祭。聽命是以神的旨意為中心。

三、墮落的根源

在創世記第三章，我們看見那隻蛇，不是普通的蛇，啓示錄十二：9，大龍就是那古蛇，名叫魔鬼，又叫撒但是迷惑普天下的，約翰壹書五：19…全世界都臥在那惡者手下。舊約中有兩段是講到撒但墮落的本質：

1. 以賽亞十四：12明亮之星，早晨之子阿，你

竟從何天墜落，你這攻敗列國的，何竟被砍倒在地。你心裏曾說「我要」升到天上，「我要」高舉「我的」寶座，在神眾星以上，「我要」坐在聚會的山上，在北方的極處，「我要」升到高雲之上，「我要」與至上者同等。在猶大書6節，指出撒但「不守本位」，受造之物的本位就是服在創造者「神」的手下。撒但特質，獨立於神之外，以自己為中心。

2. 以西結廿八：17你因美麗，心中高傲，又因榮光敗壞智慧。這一段講到，以自我為中心所呈現出的驕傲。驕傲使他陷入無止境的墮落之中。

綜合以上兩段經文，我們是否在聖經的歷史中，看見了撒但在人類身上所安置的陷阱？保羅在徒廿六：9講出了他以逼迫教會為服事神的原因：從前「我自己以為」，應當多方攻擊拿撒勒人耶穌的名。人類歷史中，人為了自己之私慾，不斷上演一齣齣令人扼腕心痛之事件。所謂「一將功成萬骨枯」，人以自己成功與利益為己任，置他人死生於度外，執政者那管百姓，生靈塗炭，只忙於進行爭奪自己的權力遊戲。英國歷史學家，湯恩比 Toynbee，在其著作《歷史的研究》（A Study Of History）裏面有一句絕妙之言：「權杖與王冠，必定會毀壞，當落入塵土，將和彎曲的鐮刀與鏟子同朽。」

這句名言，是歷史事實的注解，但永遠喚不醒人沈醉自我權力私慾的追求。當我們痛心這世界只有政客沒有政治家之時，將歷史鏡頭拉回到教會歷史，若我們同時在人類歷史上演出一台戲給天使與世人觀看（林前四：9），我們演出的水準是否更好呢？我們的事奉與追求不也是自己利益與名聲追

求嗎？我們信靠神，怎麼會拿撒但的劇本在表演呢？當大家不碰到「己」的利益時，都能「彼此相愛」；但一旦傷害到自己的利益時，立即反目成仇，勢不兩立，彼此都有十足的屬靈藉口。我們有屬靈外衣，但本質仍然脫不了己的彰顯，下不服上，上踐踏下，用人的方法，不可能打開人自我裏面的「心結」。

四救贖的真義

以賽亞五十三：12講到我們的主，「將命傾倒，以致於死」。主為我們傾倒怎樣的生命呢？約翰壹書三：16主為我們捨命，我們從此就知道何謂愛，我們也當為弟兄捨命。以釋經原則我們由下段解釋上段，知道主為我們捨己與捨命。在腓二：6—8祂本有神的形像，不以自己與神同等為強奪，反倒「虛己」取了奴僕的形像成為人的樣式，既有人人的樣子，就自己卑微，存心順服以至於死，且死在十架上。

基督與神同等卻不以神同等為強奪，撒但之所以為撒但卻恰相反，要與至上者同等。主的虛己在此顯明救贖真義，希伯來書十：7基督對人墮落罪性說：那時我說，神阿，我來了為要照你的旨意行。希伯來書二：9基督因死的苦，就得了尊貴榮耀的冠冕；我們所失去的一切，基督在十架為我們得回來，並且更多、更豐富。在馬可九：34，若有人要跟從我，就當捨己背起他的十架來跟從我，因為凡要救自己生命的必喪掉生命，凡為我和福音喪掉生命的，必救了生命，人就是賺得全世界卻賠上自己生命有什麼益處呢？我們今日所傳的常是滿足人的己，餵養人的己，人互相榮耀標榜自己，主呼召

我們捨而非得；唯有先學習捨才能真正的得，人若懂得救贖真義中的捨己，才能真正得著神所要我們得著的。人重生得救之後，應該問主：我當為祢，我能為祢捨什麼？神呼召摩西捨己受苦，主同時也呼召保羅捨己受苦，我們都將世界捨了，為何不能捨己呢？教會分裂與對立為何不能用誠心彼此要求赦免呢？怕求赦免乃因怕碰壁，不肯接受和好，怕他舊病復發，所以要察其言觀其行，在愛裏沒有懼怕，愛弟兄就當為弟兄捨命。

五人的回應

林後五：14—15原來基督的愛激勵我們，因為我們想一人既替眾人死，眾人就都死了，並且祂替眾人死，是叫那些活著的人，不再為自己活，乃為替他們死而復活的主活，基督的愛激勵我，激勵 $\sigma\upsilon\nu\epsilon\chi\epsilon\iota$ 現在式表達持續生活狀態，有握緊、約束的意思。路加福音八：45，擁擁擠擠，我們可以說，因著主的愛被主的愛緊握約束、擁擠著往前而去，我們為主而活，學習過捨己之生活是否會覺得苦呢？從人的角度而言，當然苦，但神的愛使我們能超越人的感覺。結束時，我願分享一個親身所見的例子。上個月曾參與一次海外的培訓工作，在一個生活極艱苦的城市遇見一對韓國的宣教士，他們用很生澀的當地語言傳福音，我問他們辛不辛苦，他回答：「人生有哪一件事不辛苦，但若你帶著愛時，就不覺辛苦，反倒覺得喜樂」。我們是否思考過信主要付代價，但若不信主，要付的代價更大；我們為主而活要付代價，但我們為自己而活，要付更大的代價，這是罪與私慾所帶來的後果。我們為主而活，卻是神的愛與喜樂，平安的賜福。當跨入公元二千年時，我們是否願意認真的順服並走主的道路。阿們

學院消息

1997年聖光兒童合唱團招生簡介

宗旨：(1)發掘孩子的音樂潛能，培育音樂人才
(2)藉著音樂啓迪孩子合群、健全的人生觀。

(3)透過他們的音樂散播 神的愛。

活動內容：(1)每週一次合唱訓練。
(2)不定期的舉辦演唱會。
(3)錄製廣播節目錄音帶。

上課日期：一年兩期，每期上課約18週；遇國定例假日則停課一次。

(1)1997年2月22日～6月21日。

(2)9月13日～1998年1月18日。

上課地點：聖光神學院二樓禮拜堂

上課時間：每週六下午 14:00 ~ 16:00

報名資格：國小三～六年級的學生，性別不拘，略有視譜能力者佳(無亦可)。

報名方式：1997年2月19日(日)以前，將填妥之報名表格以傳真方式(FAX:07-2717097)或郵寄到聖光神學院教務處(以郵戳為憑)

報名費用：新台幣壹佰元整(試音當日現場繳交)

試音日期：1997年2月22日(六)下午 13:40 ~ 14:00 報到。

試音地點：先在一樓會客室辦理報到手續，再到二樓禮堂上課、試音。

試音內容：音準、音域、樂理能力。

試音結果：(1)以書面通知(若超過兩週仍未接獲通知，請以電話查詢)。

(2)試音通過後分為正式團員與培訓團員

費用：每期費用新台幣壹仟伍佰元整(團員繳交)

指揮：馬慧萍老師(女)

美國修持音樂學院學士

加拿大安大略音樂學院碩士

陳振芳老師(男)

北德州音樂學院研究

美國綠堡大學研究

主辦單位：聖光神學院聖樂系

主辦地址：高雄市新興區河南二路2號

主辦電話：(07)251-9203 分機 105、106

協辦單位：環球福音廣播電台

紐西蘭培訓課程

▲聖光在紐西蘭華人基督教會舉辦神學培訓課程
企劃處主任莊丁金博士的以賽亞書研究、異端研究，(一月二十四日至二月四日)。教務主任李基宏博士的基督教衛道學、羅馬書研究【原文釋經】(二月十一日至二月二十日)。

1997年學生會新任同工

會長：李元凱	音樂：盧信娟
副會長：羅邦明	服務：潘天益
文書：蔡滿榮	伙食：施翔燕
靈修：廖慧娥	財務：陳馨
康樂：陳守山	



1997年獻身研討會

～加略山的愛～

時間：3月28日下午3:00～3月29日下午3:00

地點：聖光神學院(高雄市河南二路二號)

對象：有心獻身事主的基督徒

講員：許震毅牧師(台北浸信會懷恩堂牧師)

費用：報名費 250 元(含保險費)

自備：聖經、筆、筆記本、盥洗用具

報名請洽企劃處

TEL:07-2519203 轉 104 林麗香姊妹

FAX:07-2717097

★敬請預留時間預備心赴會，尋求上帝的引導。

實習處

1. 下學期實習日期自3月1日(週六)起，至6月15日(主日)止，共計16週。
2. 三月份適逢本校有3月28日、29日獻身研討會，因此3月29日(週六)下午的實習工作暫停乙次，但週六晚上實習照常。
3. 四月份第四主日因逢「聖光主日」，部分學生須受派前往各教會去參與事奉所以4月26、27日(週六、主日)的實習將向各教會請假乙次。
4. 以上第2、3項屆時會再以公函向各有關的實習教會通知，敬請鑒諒。

結婚登記的效力

孫振明牧師

一、案例：
案例一：

A男與A女相戀多年，但A男父母一直反對，A男與A女不顧父母反對直接到法院辦理公證結婚後未至戶政事務所辦理結婚登記，二人先去蜜月旅行，旅行途中發生車禍，A男死亡。試問A男生前投保之勞保費車禍賠償金、保險費究竟要交給A男父母或A女？

案例二：

B男與B女同居多年並生下二子，由於B男父母反對，B男與B女為使其婚姻名符其實，二人決定結婚，並私下請B女父母為證婚人後，即時將結婚證書送至戶政事務所辦理結婚登記，隔日B男與B女再度蜜月旅行，旅行途中不幸發生車禍B男死亡，試問B男生前投保之勞保費，車禍賠償金、保險費究竟要交給B男父母或B女？

二、法條依據：

民法第九八二條規定：「結婚，應有公開儀式

及二人以上之證人。經依戶籍法為結婚之登記者，推定其已結婚。」

三、法律解析：

案例一：A男與A女到法院公證結婚已具備公開儀式及二人以上證人，其婚姻視為有效，但因未到戶政事務所登記，故無法推定其二人是否有結婚關係，因此勞保費、賠償金等應交由A男父母。但A女可以向法院提起訴訟，待法院判決其與A男有婚姻關係時，再向A男父母索回該費用。

案例二B男與B女私下請B女父母擔任證婚人未具備公開儀式，其婚姻應為無效，由於二人至戶政事務所登記，故推定其已結婚。勞保費、賠償金等應交由B女。但B男父母可向法院提起訴訟並舉證證明B男與B女無公開儀式，經法院判決該二人婚姻無效時再由B男父母向B女索回該費用。

四、結論：

本案例在於強調結婚後應於15日內至戶政事務所辦理結婚登記，有了登記後則推定已結婚，若有異議則由利害關係人「舉證」證明其婚姻為無效，否則推定其婚姻為有效。故新婚夫婦別忘了度蜜月後立即到戶政事務所辦理結婚登記。



聖光書房

郵撥：00413243(聖光圖書室)

寒假服務時間：週一至週五上午8:30~下午4:30 服務電話：07-2823359

福音證主每月一書

人生的操練 作者：艾德滿
譯者：彭道川

原價180元 特價155元

飲於能力之源 編譯：滕近輝
原價166元 特價140元

優惠期限至2月28日止

新書看板

1. 關係三重奏 (中主/宗教教育中心)
2. 信仰百寶箱 (中主/宗教教育中心)
3. 恩賜好管家 (中主/宗教教育中心)
4. 男人心 (中主/宗教教育中心)
5. 女人心 (中主/宗教教育中心)
6. 鶼鶼情 (中主/宗教教育中心)
7. 愛妳一生 (中主/宗教教育中心)
8. 宣教的異象與使命 (中信)
9. 兩條門路 (天恩)
10. 孤兒之父—計志文牧師 (天恩)
11. 飛越—戒毒見證 (晨曦會)
12. 列王紀上下研經導讀 (天道)
13. 約翰一、二、三書研經導讀 (天道)

新書特價

吳勇長老證道集

「真理之光」 「生命之光」

每本200元，
同時購買兩本
特價優惠299元
優惠期限至4月15日止

14. 目標人生 (香港浸信會)
15. 天賜糧源 (香港浸信會)
16. 教學相長 (香港浸信會)
17. 從零歲開始 (學園)
18. 苦難中得安慰 (學園)
19. 歷代基督教思想學術文庫~
親吻神學 (漢語基督教文化研究所)
勸勉希臘人 (漢語基督教文化研究所)
死、永生、上帝 (漢語基督教文化研究所)
基督教大思想家 (漢語基督教文化研究所)
神秘神學 (漢語基督教文化研究所)
天使的傳言 (漢語基督教文化研究所)
莫扎特的自由與超驗的蹤跡 (漢語基督教文化研究所)
20. 心靈視窗 (道聲)



外國人寫的 一首臺灣民族聖詩

馬丁路得說：「神賜給人類有兩件最寶貴的禮物，第一件是『聖經』，第二件是『聖詩』」。神藉著「聖經」啓示祂的救贖和大愛，而人類藉著「聖詩」歌頌讚美 神的慈愛和奇妙。

平日我們唱的傳統聖詩，極大部分是來自西方國家的旋律或譯本（例：希臘、羅馬、德國、法國、英國、美國…）。其實，除了早期宣教師帶入的西方教會音樂，在推動臺灣音樂教育，帶動此地的聖歌普及有極大貢獻外，來自加拿大的馬偕牧師（醫師）1844～1901，並且還從事了「民族化」民族音樂的研究。他發現高山族比漢人更愛音樂。馬偕牧師曾採取了當時的平埔族及高山族調子，配以聖經詩詞，供信徒們吟唱之用。這些調子獨留一首「拿俄美」（拿俄米），餘均已散失。拿俄美很快成為臺灣早期教會信徒之間普遍愛吟唱的聖詩，可惜後來教會漸漸把它淡忘了，直至一九三三年鄧雨賢先生重拾此調，並由李臨秋先生填詞，就是今天大家熟悉的臺灣民謠「月夜愁」。本是教會的文化珍品，卻因不加以珍惜保存，任由別人套用原曲，改填新詞，實為一大損失。今特將此曲刊登，使弟兄姊妹對本地聖樂的認識有所助益。

文獻參考：教會音樂一本色化聖樂的沈思，郭乃惇、楊麗仙合著。

★所刊詩歌歌詞共11節，因版面有限，只刊登一節，餘請參考該文獻第18頁。

教會藝術雜誌社出版
青嶺懷合唱團錄音

拿俄美

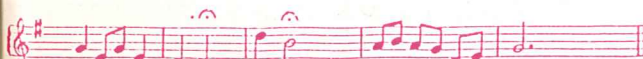
平埔調
馬偕探譜填詞
(詞出自路得記)



1. 早 有 一 人 名 拿 俄 美 住 在 猶 太



本 國 居 住 本 國 居 住 猶 太 飢 荒 欠 缺 糧



米 運 徒 押 運 徒 外 邦 閃 避

聖光神學院延伸處 1997年春季班課程簡介

高雄區：聖光神學院本部

地址：高雄市河南二路二號 報名電話：(07)2519203轉115、117

課程名稱	講員
------	----

(二月底開課)

- | | |
|------------|-------|
| ▲電腦概論(上午班) | 蔡慕道碩士 |
| ▲電腦概論(晚上班) | 楊雅各老師 |
| ▲協談技巧 | 林慧貞碩士 |

(三月開課)

- | | |
|------------------------|-------|
| ▲舊約歷史書概論 | 王偉齡博士 |
| ▲心理成長與果斷訓練
(EQ系列課程) | 陳啓峰碩士 |

- | | |
|------------|-----------------|
| ▲希伯來書歸納式研經 | 蔡壽成碩士 |
| ▲中國文化與基督大愛 | 莊丁金博士 |
| ▲美語會話 | Mr. Clyde Brown |

- | | |
|-------------|-------|
| ▲手語(一) | 李彩蓮老師 |
| ▲西洋教會史 | 劉建明主任 |
| ▲聖詩即興伴奏法(下) | 李元榮老師 |

- | | |
|-------------------------|--------|
| ▲教會插花(西洋花)
(六月開課密集班) | 曾戴哈拿師母 |
|-------------------------|--------|

- | | |
|------------|-------|
| ▲飲食與健康 | 郭金雀協理 |
| ▲聖經導讀(四福音) | 張西平博士 |

外地區：小港信義會

地址：高雄市小港區港中街5號

(二月底開課)

- | | |
|------------------------|-------|
| ▲心理成長與果斷訓練
(EQ系列課程) | 陳啓峰碩士 |
|------------------------|-------|

屏東區：伯大尼之家

地址：屏東市仁義里16之6號

(二月底開課)

- | | |
|--------|-------|
| ▲手語(一) | 李彩蓮老師 |
|--------|-------|

一九九七年一月奉獻徵信錄(1月1日至1月31日止)

莊雅蕙 13000	許梅馨 500	明誠浸信會 1000	TAMBOBO會 1000	王翠賢 2000	賴高源&謝麗貞 13500
王繼忠&秦光英 5000	張義和 500	丘思君 1000	TAMBOBO會主知名 500	江秀鑾 1000	陳迪俊 5000
鳳山聖恩堂 10000	高曉蓉 700	吳安邦 3000	柯旗化 5000	余子明&鄭華洲 136710	主知名 120
黃永花 500	黃聲芬 300	秦益芝 1000	REV. DENNIS WAYMAN 1000	林新香 1000	呂榮輝 17500
謝欽玉 2000	李勢惠 1000	龍泉循理會 2000	主知名 6000	高雄榮耀基督教會 2000	楊台福&袁木蘭 3000
南門教會國語部 3000	洪守志 1000	浸信會慈光堂 2000	陳素貞 2000	浸信直道會 1000	曾文昌 1000
嗎哪團契 3000	陳銘珍 600	許玉聰 1000	主知名 600	武昌教會 5000	李德雄&蔣美鳳 500
傅慧德 1000	主知名 50000	江淑珠 500	陳鏡印 600	主知名 5000	李科星 2000
林秀蘭 2600	黃超璋 USS200	莊高綱市 1000	林惠珍 500	許梅馨 600	覺民教會 29526
王秀英&郭懷恩 1000	JOSEPH & MARLIN TIEN USS100	中華民國國際癌病康復協會 2000	涂惜枝 2000	興隆循理會 9943	黃麒豪 800
陸基信 HKS600	張昭玉 2000	主知名 1000	魏運溢&黃瓊珠 2000	姚碧華 12515	黃月琴 1000
CATHERINE S. LEE	林麗花 2000	魯凱區會 1000	陳金輝 2000	林黃淑英 100	廖麗玲 11500
OR SHUH CHAI LEE	張仲菊 200	大武循理會 1000	沈台敏 3000	張景福 2000	基督教中國佈道會 1500
USS100	沙石菴 500	三和循理會 1000	周萬民 20000	潘李健英 1000	徐玉珍 500
ANNA TONG USS40	蔡淑卿 1000	去露循理會 1000	余昌芳 1500	蕭巨民 1200	劉立德 3300
張白泉 2000	鍾蓉貞 1000	阿禮循理會 1000	許豐榮 1000	滿州教會 1000	嚴文崇 2000
下屏東教會 1000	鍾發金 100	好茶循理會 1000	陳伊莉 3000	王陳秀貞 1000	林坤榮 500
陳應中 500	聖提摩太堂 3000	佳音循理會 500	深水基督教會 1000	蘇朝成 1000	古鳳娥 200
吳怡慧 200	施素瑛 2000	臺灣信義會 25000	鼓巖基督長老教會 4000	高雄基督協進會 2000	粘謝匙 1000
袁珪玲 2000	林翔燕 1000	邱麗珍 500	臺中循理會 12000	新莊教會 17370	浸信會慈光堂 2000
李泰青 700	林振華 600	鳳山循理會 7000	新莊教會 17370	金遠明 500	BETH MC DONALD USS50
台南成功教會 2000	甘寶花 2600	鄧世禎 1000	李謝玉嬌 6000	李維恆 2000	南美咖啡 50000
海光教會 5000	王方鐵鏞 500	新埔貴格教會 1000	基督教會中浸信會 20000	孫春松 2000	許麗芝 3300
張舒文夫婦 1000	忠勇循理會 2500	宋克宇 1000	草衙感恩會 1000	宣道會右昌堂 5500	高偉倫 1000
李玲櫻 1000	王萍芬 1000	張小玲 1000	陳耀光 1000	岑巧蘭 2000	王偉齡 15000
陳素芸 5000	林麗芬 1000	柯金燕 250	戴靜文 3000	盧俊隆 3000	曾金助 5400
鼓山福音會 16790	馬向得 200	戴靜文 3000	曾惠娟 2000	黃于真 2000	曾黎馨 3000
許婉萍 2000	林美珠 500	曾惠娟 2000	張玉芳 800	志義循理會 15000	李琦懿 2300
林榮燦 1000	蔡忠梅 1000	WILSON WU USS100	陳啓峰 1000	小港信義會 2000	莊丁金 4800
邵曾卻 500	高雄行道會 2000	JONATHAN L. CHENG & MARGARET M. CHENG USS500	郭朝信 2000	梓官教會 5000	林麗香 2000
邵碧麗 500	永和循理會 4000	楊木英 1000	史戴秋俠 2000	林健一 30000	吳勝得 4500
張明仁 2000	莒光循理會 3000	龍泉循理會 1000	朱克輝&彭琇綢 600	林屏 24000	南勢福音堂 1000
陳銘珠 800	丁武義 1000	鄭福吉 1000	葛明鑒 1000	李一如夫婦 1000	岳玉華 500
陳玉婷 200	朱邦義 1000	高雄循理會 10000	林屏 24000	劉芳柔 200	陸廷奇 2000
洪素日 400	愛育幼稚園 5000	台南衛理堂 1000	李一如夫婦 1000	金李文淑 6000	劉俐好 1000
鮑少莊 200	侯秀燕 1000	主知名 200	劉芳柔 200	葉王淑儀 2000	林詠侃 1000
吳進魁夫婦 500	許德賢 1000	REV. DENNIS WAYMAN USS44	金李文淑 6000	高維以馬內利教會 13470	葉足汶 10000
邱健民夫婦 600	郭詰善 3000	盧信娟 1000	張娟熙 10000	張炳照 10000	鄭金隆 2000
張玫梅 300	薛勇生 400	TAMBOBO會會員 10400	陳素娥 10000	劉伯卿 500	台北小城基督教會 500
張珍貞 2000	蘇麗花 1000		協同會一心教會 1000	姊妹會 500	
臧喬傳 2500	廖慧珠 4000				
張育台 2000	黃梅子 1000				
張靜慈 1000	郭兆和 800				
臺北小城教會 500	前庄循理會 1000				
婦女會 500	巫明桂 1000				
張金川 1000	張玉玲 2000				
李恩偉 1000					

1997年一月份收支報表

院本部收支	助學基金	生命與光廣播	師資培訓	退休基金
上月結欠 -667,232.6	上月結餘 2,471,838	上月結餘 41,735	上月結餘 2,604,539	上月結餘 405,763
本月收入 1,478,147	本月收入 16,649	本月收入 0	本月收入 19,000	本月收入 54,140
本月支出 1,380,106	本月支出 0	本月支出 0	本年支出 0	本月支出 0
累計結欠 -569,191.6	累計結餘 2,488,487	累計結餘 41,735	累計結餘 2,623,539	累計結餘 459,903

1996年度財務收支報表

院本部收支	助學基金	生命與光廣播	師資培訓	退休基金
前期結轉 -1,118,424.6	前期結轉 1,773,195	前期結轉 33,785	前期結轉 810,106	前期結轉 0
本年收入 19,828,855	本年收入 819,643	本年收入 7,950	本年收入(註)	本年收入 655,267
本年支出 19,377,663	本年支出 121,000	本年支出 0	本年支出 3,147,651	本年支出 249,504
累計結欠 -667,232.6	累計結餘 2,471,838	累計結餘 41,735	累計結餘 2,604,539	累計結餘 405,763

註：其中包括北美後援會之85年度奉獻收入及84年底結存金額。