

發行：聖光神學院院訊雜誌社  
地址：高雄市80028河南二路二號

光神學院院訊

行院新聞局版臺誌字第三三六七號  
中書政南台字第六三號第一類新聞紙

第六十期總第九十期

發行人：黃麗川  
郵政信箱：高雄郵箱270號  
電話：(07)2519203  
電掛：0041795-0  
印刷：高進印書公司  
承印：高進印書公司  
廠址：高雄市河北一路309號  
Holy Light Theological College  
P. O. Box 270 Kaohsiung Taiwan R. O. C.

# 董事會如期舉行 為發展未來聖工 決籌設多項基金

【本刊訊】聖光神學院第廿五屆第二次董事會，已於十二月一日下午三時，在本院會議室召開，雖黃董事長尚在醫院未克出席，董事會仍如期

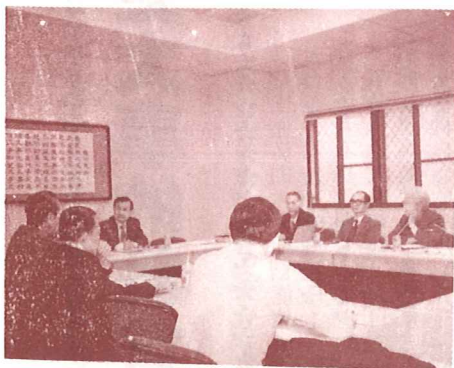
- 一、神學發展基金。
  - 二、師資儲訓基金。
  - 三、同工退休基金。
  - 四、圖書館基金。
  - 五、學生獎學金基金。
- 經本次（第廿五屆第二次）董事

【本刊訊】聖光自新校舍完成後，各項院務極待展開，彭院長曾在第廿五屆第一次董事會中提出未來發展之報告：為配合那些工作之需要，必需籌措經費，並具體提出五項基金之設立：

會後，均認為基金之設立刻不容緩，為此請主內兄弟為設立基金廣告並奉獻，敬請指明為那項基金之奉獻，將存入專戶運用。

## 輔導主任赴美進修 職務由王偉齡兼代

【本刊訊】聖光神學院輔導主任臧登印牧師，已於十二月二日搭機前往美國中華歸主神學院進修，一價多年來的宿願。臨行前夕全院的師生特別餐會，祝福他平安前去並早日學成返校。臧牧師進修兩年期間停薪留職，一切校務工作由



△第廿五屆第二次董事會

循理會忠義教會王偉齡牧師兼代。王牧師乃本院兼任教師，教授舊約聖經課程多年，其信仰與事奉對學生皆有深刻的影響，深信此次授命必勝任愉快。

## 學院消息

【本刊訊】聖光神學院將於十二月十五日晚六時半，舉行延伸部學生聯誼會，此次聯誼的目的是盼藉此活動，更促進學員之間彼此的認識與情感，活動內容有聚餐及各班學員才藝表演等。目前聖光延伸部共計有六班一百多位學生。

△本院已於十一月廿日購置一台傳真機，給學院帶來許多的方便，傳真機號碼(〇七)二七一七〇九七。

△本院專任教師李龍之牧師，將於十二月廿一日返美與家人共渡聖誕節，預計明年二月八日返台。

△聖光三年級

## 歲末感恩恩

彭超

時光流逝，轉眼間又屆年終，回顧這一年滿是神的恩典，從年頭到年尾都是祂親手帶領，親自施恩。這一年祂賜給每位同工出入平安，不但賜給我們四十八位專兼任同工，而且又帶領八位博士，各具專精的學者自北美前來主持八個特別密集課程，同時也差遣李龍之牧師回來任教。

感謝祂賜給更多學生放心交給我們訓練，道學碩士科首屆招生，連同聖工科今年研究部共有學生十八人；神學部正式生七十三人，故本年正式生達九十一人；再加上選修生四十九人；白天上課學生已超過一百卅人，晚上延伸課也有一百餘人上課，學生人數是歷年來最多的一年。

感謝神賜給我們寬敞的新校舍，得以容納這樣多的學生，也因著神感動全體董事、同工及聖光之友、主內弟兄姊妹同心合力的支持奉獻得完成新校舍之建造，此外，七千八百餘萬元的建築費用，也已收到七千四百餘萬元了，並且尚有部份認捐款，所以差額已經不大，相信主必會早全部賜下。

在經常費上神也給我們繼續學習信心的功課，同工人數的增加，經常費開支大增，數月來出現六位數紅字且在增大中，生活費發不出來，就只有求豐富的主供應，來經歷祂的信貸，深信在考驗我們之後，祂必賞賜，為此獻上感謝。

「我拿甚麼報答耶和華向我所賜的一切厚恩，我要舉起救恩的杯，稱揚耶和華的名」詩一一六：12、13。

學生李如惠姊妹，

午三時。

△聖光神學院

將於十二月卅一日與聖光第卅一屆校友李龍之牧師，攜手走向地毯的那一端，仁漳校友目前在屏東循理會事奉，婚禮地點亦在屏東教會，時間是下午三時。

△聖光第廿八屆校友朱恩平姊妹，已於十一月廿日順利產下一名女嬰，取名楊慧心，母女平安。恩平校友目前隨夫居住在台北浸神學生宿舍。

於十二月廿二日晚，舉行聖誕愛筵及慶祝晚會所有籌劃工作由學生自治會同工負責，學院的聖誕新年假自十二月廿五至元月二日。



# 做更大事的教會

芮寶芝

最近 神用耶穌給門徒所說的話來感動我的心，耶穌說：「我實在要在的告訴你們，我所作的事，信我的人也要作，並且要作比這更大的事。」

「這是一個很大的托付，且和教會增長有密切關係，這應該是每一個教會更大的目標，無論教會已有多大，還是製作更大的事。耶穌又說：「我要把教會建造在這磐石上，陰間的權柄不能勝過他。」這個磐石——我們知道是耶穌基督自己，所有的福音、所有的權柄都在這磐石上，今天我與你們分享全世界廿間最大的教會增長的秘訣。

在美國有廿間，南韓有六間，非洲一間，南美洲一間，最大的不是在美國，而是在南韓，其次是在南美洲的智利，第三才是美國，把這廿間教會綜合起來，他們重要增長的秘訣有下面十二點：

(一) 教會的牧師——教會的牧師是特別的，因為牧師的角色很重要，牧者就是增長的鑰匙 (Key)，他如果不看顧增長的門，就沒有人可以開，在馬太福音 16 章 19 節耶穌向彼得說：「我要把天國的鑰匙給你，凡你在地上所捆綁的，在天上也要釋放。」這天國的鑰匙是 神給每一位牧師、傳道人，他們的責任是非常大。這廿間教會的牧師有特別的才能、特別的恩賜吸引人，他們很會講道，他們的講道不可以算第二，必須是第一；他們也是屬靈的領導者，他們有異象並且有大信心，信心使他們行動；是

被聖靈充滿的人，他們能夠計劃、與人合作、溝通、分擔責任；在管理羊群方面，不是管理，乃是指點、教導，不須強迫人的尊敬，人自然來尊敬他們，因為他們做的事是非常好；他們是 神忠心的僕人。在今天的時代裏，我們對於不忠心的牧者，你看過，我也看過，他們的教會沒有增長，也沒有好好關心羊群，我們的上帝在以西結書 34 章 1-10 節裏，責備他們說：「有禍了」。因為①他們只顧自己忽略了羊群。②他們從羊群得到生

活的利益，但是沒有完全照顧羊群。③他們沒有好好關心軟弱、生病、受傷的羊。④他們沒有去尋找那些失喪的羊；沒有幫助靈性退步的羊。⑤他們用強暴而且沒有同情心。⑥沒有負擔該負的責任，讓羊群分散、流離各地方，因此上帝要對這樣的牧者算帳。所以我們當牧者的，要明白自己的角色是教會增長的鑰匙，是必須做忠心的牧者。

(二) 勇敢的計劃——牧者和弟兄姊妹需要很有勇氣的來計劃，要努力使教會成為大的教會，他們不怕教會大，只怕教會小，這樣的教會，門徒都有負擔、都有願意服事的心。

(三) 強調小組的功能——把小組再分為：家庭、青年、夫婦、兒童等小組。在南韓的教會，這方面的策略是最成功的，也是我們的模範，很多的教會應該這樣的來學習。

(四) 熱心的奉獻自己，去設立新的教會——教會中成立宣教部門，他們看重宣教、差傳工作，栽培宣教士，開

舉新的地方。

(五) 利用電子大眾廣播的策略去傳福音。

(六) 他們強調遍傳福音，用遍傳福音的方法，把福音傳到那個區的地極。

(七) 尋找好土地——他們能認出容易接納福音的人們，以積極的態度引領他們來到教會。

(八) 強調全體歸主的佈道——使全村、全家、同一地區的居民接受福音。

(九) 使用滿有能力的禱告——分禱告小組，不分晝夜都有人不停的在禱告，甚至有的教會設有禱告山，牧師在禱告的時候，信徒也在為牧師禱告。

(十) 認識聖靈是增長的推動力——他們的教會特別的禱告聚會，使有難處的人，得到釋放，因為聖靈同在，聖靈給大能力，勝過魔鬼、勝過罪惡。靠著聖靈行神蹟，作異能的事，病痛的人得醫治、心靈軟弱的得釋放，這樣滿有能力的見證，深深吸引人到教會。

(十一) 看重的話——研讀聖經，把神的話語放在心中。

(十二) 行事靠著聖靈的引導——所有未

來的工作活動、與計劃，都靠著聖靈的引導去做，所以必定成功。  
今天的教會必須要增長，因為這是 神的心意。台灣的教會要面對二千年福音的大行動——基督徒人數要達到二百萬，「教會增長」這也是一個刻不容緩的前題，因此，我們的教會，每一位牧者、弟兄姊妹，應當一起同心協力，為耶穌作更大的事，成為

一間做更大事的教會。

作者簡介：芮寶芝教士，本院專任教師，富勒宣教學院宣教學博士，北美循理會差會宣教士，自一九六一年在聖光教書迄今，是本院新約及宣教學的教授。





### 信實何其廣大

並且照明你們心中的眼睛，使你們知道祂的恩召有何等指望，祂在聖徒中得的基業有何等豐盛的榮耀；並知道祂向我們這信的人所顯的能力是何等浩大。(弗1：18、19)。

一年級時，遇見那無法突破的瓶頸，知道自己的人格特質，因受環境、背景、生活方式的定型，已很難去改變。然而，要做 神的器皿，有些特質是不能存在的，透過周哲昌學長的告知，有一『牧會關顧臨床教育』的訓練，對自我了解、接納、成長有很大的幫助，但是最好有些神學根基再去受訓，才不致迷失了對 神的堅定。於是，我等候了三年，雖然其間是用膝蓋、淚、爭戰、不解去成長，但現在是多麼的感謝，這段時間已奠定了 神是我的一切，為主而活的生命的根基。

從未曾一個人，遠離家鄉(在台北)這麼久的時間(二個多月未歸家)，思家、孤單成爲起初的適應不良，但在 神前我知自己必須健康，才能去使別人健康的目標，這也堅定了我付代價的心志。感謝 神！這不適應很快的在組員的坦誠團契、互相關心中，成爲跳躍、歡喜與平穩。

剛回來時，人們都說「你胖了」。我就快樂的回答說「可見這個暑假，我過得有多快樂啊！」在那裡，我最喜歡的是人際互動時間——組員和督導，或在馬偕醫院九樓教室中，或在組員家中，或在郊外，或在餐廳，彼此發現自己的問題，去看見別人的某部分就是自己。我們笑、哭、思想、觀察、發現、驚喜、生氣、討論，好

美！去享受人的真實面，彼此支持、發現自己。我也喜歡臨床探訪——得癌症的、垂死的、驚惶的、無助的、悲傷的，與她們談(負責照顧婦科的病人)陪她們掉淚、關心她們，和她們禱告、讀經，運用同理心，傳達耶穌的愛。她們感動、感激時，就告訴她們不是我能做什麼，乃是基督耶穌；除對健康有深的感觸，對靈魂的負擔愈深、傳福音的技巧更有果效、我就敬拜、讚美那全能的 神，愛我的主。此外，我們也讀書、討論、做個案研討、寫作業、團隊服事、去參觀探訪關心少年監獄、戒毒中心、復健中心、殯儀館、手術房等，從一切的活動中去思想、觀察、評論、參與，發現知識的重要性。團隊服事的美與方法，也擴展了自己的眼目及心胸，且更正確的去認識一些事。住的地方是一長老會，週末、日也參與服事，從帶少契的過程去體會、了解不同背景孩子們的景況；牧師的家庭在四樓，我一個人住五樓，學習者如何關心他們，爲主做美好見證；有廿餘天的時間，牧師全家赴美旅遊，就學著一個人勇敢住在五層樓的大空間中，面對著莫名其妙，浴缸的水龍頭沒有開，卻滿了(後來得知可能水龍頭沒關緊，滴了一天一夜的成果)，中耳炎痛得無法睡，卻求助無門，只能呼喊上帝好痛。這六十餘天的台北生活，實在是豐富豐富，心中滿了對 神的感謝與讚美，許多的溫馨、甜美、平安、喜悅加上成長的破繭、調適、好美！

我們很喜歡唱一首歌是這樣說的：有了開始，就不會太遲，路途雖蜿蜒，直得堅持……回到家，回到學校，有在山上真好的感覺，但心中實在明白，真的開始，是在一般不太懂同理心的人當中，自己應如何去調適

與成長。若非耶和華建造房屋，建造的人就枉然努力，若非耶和華看守城池，看守的人就枉然儆醒(詩一百廿七：一、二)，感謝 神的保守，讓自己能整合神學與心理學，有更好的服事果效，更切的了解、肯定、突破自己，也更真切樂意的去了解別人、關心別人。回來至今已近二個月了，在這段實際的操練中，發現自己有許多突破、平穩、安靜、喜樂的心情，精神也變得很好，在生命的成長上，與 神的關係更貼切，意志上相信 神的一切有神蹟式的長進，面對問題的調適也大有進步。

上帝的信實何其廣大！對於我自己的調適禱告了三年，上帝的時候到了，等候的人就歡喜快樂、讚美、感謝，在祂的裡面什麼好處都不缺，在祂的裏面滿有盼望與榮耀，爲祂而活真好！

### 四年級

黃瓊珠



的，就是與耶穌無「緣」吧！但，約三：16說「神愛世上的每一人」，直到我廿五歲，神一連串奇妙的安排與帶領，如此的救恩竟然也能臨及我，也彰顯 神的信實與大愛。

在工作環境中所接觸的多半是上流社會的人士或富商，受其影響產生比較的心態，以致厭惡我的家，對我的家人排斥不肯接納，即使我也按時的拿錢補足家用，但我沒有把愛施予我的家人，誠如一個虛有其表，假冒偽善的法拉利賽人，而 神改變了我，祂讓我先看到自己眼中的樑木，當我除去這樑木時，所看到的是家人無限的愛與關懷。

我們的 神是獨一的 神(出二十：3)，祂要我們完全的依靠祂，神知道在我的心中還有保留，沒有完全依靠祂尚依靠瑪門(我所有的積蓄)，當哥哥和姊姊的家庭需用時，神就多次的感動我要完全的施予，我也多次向神討價還價，希望不是完全，否則我的學費和生活費就沒有來源了，而當我完全順服，成爲一個「屬零的人」時，神就按時供應一切需用，且超過我所需所求，並且使我和家人距離更加親密，更加相愛。

回顧信主這四年多來，從開始家人反對與唾罵到不反對信主，不反對獻身，甚至幫助，神的恩典一天一天，一點點的在改變，相信救恩必要臨到我(徒：十六：31)。神也是那在起初動了善工，必要成全這工的，(腓：一：6)未來的日子，神也必按時的帶領和預備，我榮幸能成爲一位聖光人，也歡喜做我媽媽的女兒。

### 二年級

黃素治

我雖是生長在一個非基督徒的家庭中，但從小就與教會有所接觸，上了二年由教會所辦的幼稚園，高二時，參加了一次團契的聚會，卻沒有相信耶穌甚至還相當排斥，套用佛家所說



# 旅遊退修會側記

二年級 林惠珍

△引頸企盼的全校年度旅遊，於十月卅一日上午展開。前夕，女生輔導林老師不忘臨檢姊妹行囊，衣裳單薄者強迫添加，甚至慨然相借；出發前，又大聲疾呼：來吃暈車藥。為兩天一夜的旅遊拉开序幕。

△一行大人八十二名(含十三位教職員同工)、小孩五位及一位小Baby，分乘兩輛遊覽車，馳向嘉義奮起湖、阿里山。

△天主教營地「江森活動中心」是我們的歇腳處，歐式建築外觀搶眼；輪臥在雙層通舖，格外溫暖。

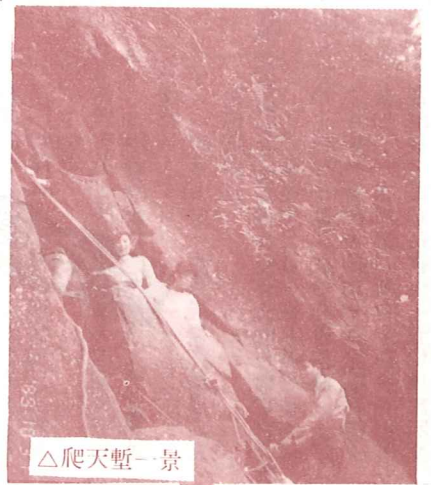
△午休後，分兩路出發——「溫和派」走翠竹坡，「有力派」爬天塹。天塹探險隊，首先攜手走過數百公尺的漆黑隧道；再面對奇觀，攀岩爬繩，訓練勇往直前宣教開荒精神；多虧弟兄們助一臂之力，來回三個半鐘點，餘悸猶存者有之，直呼刺激者亦大有人在。

△第二天遊阿里山，沿著風景路緩漫步其間，頓覺空氣清新、寒意襲來，享受森林浴之餘，仰天高吭，不亦快哉！拾得落葉楓紅，驚喜滿盈。

△此行既名之為「退修會」，必定有聚會時間，卅一日晚上李龍之牧師勉勵，提醒傳道者注意：金錢、權力、性。早上晨更由院長帶領，看尼希米記第一章，效法尼希米：關



△教職同工攝於江森活動中心



△爬天塹一景

心同胞、國家和神國，做個會講告的人、有負擔的人。

△阿里山之旅，老師、同工、同學中已領有結婚執照者，多攜「半」參加，享受蜜月情趣；亦有全家總動員，聯絡親子感情。

△十月卅一日上午八時出發，十一月一日下午六時回校，這兩天一夜的年度活動，平安盡興的落幕，人人帶回白裏透紅的臉頰、滿載特產而歸，及餘波蕩漾的照片回憶。

## 十一月份經濟報表

院本部	
上月透支	-236,336.00
本月收入	407,906.00
本月支出	871,416.00
本月結存	-699,846.00
聖光書室	
上月結存	424,636.00
本月收入	111,332.00
本月支出	134,250.00
本月結存	401,718.00
延伸部	
上月結存	295,963.50
本月收入	900.00
本月支出	12,992.00
本月結存	283,871.50
傳播部	
上月結存	39,394.91
本月收入	100.00
本月支出	3,701.00
本月結存	35,793.91
聖建收支	
上月結轉	3,482,732.70
(因暫借款壹仟萬元，實際透支6,517,267.30)	
本月收入	2,339,349.00
本月支出	894,568.00
本月結存	4,927,513.70
(因暫借款壹仟萬元，實際透支5,072,486.30)	



## 神學院校

### 聯合會消息

【本刊訊】由十一所基督教神學院所組成的「台灣基督教神學院校聯合會」，於十月十六日在臺灣神學院召開本年度第三次會議，會中除了各院校現況之報告外，也通過諸項的提案討論：(1)修訂聯

合會章程(2)基督教中文期刊論文索引贊助費(3)該會如何向政府有關單位接洽事宜(4)該會有正式印鑑(5)該會的記錄向基督教新聞報紙設佈，並刊載於各校之院訊(6)該會必要時於4或6年往各校評鑑乙次(7)

是否於明年舉行神學院師生聯合退修會，則交於「執行委員會」辦理。此外也選出了，明年度新的同工，新任主席——長老會聖經學院王英世院長，副主席——拿撒勒人會神學院墨達克院長，書記——神召會神學院張聲鴻院長，會計——玉山神學院池漢鑾院長。

## 聖光神學院 聖誕快樂 新年蒙福





十一月份奉獻徵信錄

902421	葉子芬	500	902609	卓良珍
902201	CHINESE FOR CHRIST CHURCH	US 300	902610	李忠偉、蔡春美
902202	韓國榮光中央教會	US 500	902611	楊世英
902422	陳秀香	500	902612	海光與文山青團
902423	陳翠瑩	2,000	902613	蕭月
902424	莒光教會	2,000	902615	李文昌
902425	陳春玉	500	902616	邢麗娜
902426	鳳山聖恩堂	10,000	902617	林素瑛
902427	高秀美	200	902618	Sharon
902428	夏德芬	1,000	700634	郭兆和
902429	林惠珍	200	902619	王菊英
902430	簡月	500	902620	黃谷正
902431	朱守信	1,000	902621	周嘉娜
902432	陳麗妃、余惠華	1,000	902622	Hilfe fui Bruder
902433	李經傳	500	902623	Sing Tse
902434	興隆循理會	2,000	902624	李雪
902435	鄭憲章	1,000	902625	胡美桂
902436	張克勳	1,000	902626	鄧向冰
902437	高秀美	200	902627	馬吳仙棟
902438	潘榮隆	2,000	902628	陳美鈴
902439	盧思豫	1,000	902629	郭曦
902203	香港循理會昌華堂	HKD 7,800	902630	蔡淑卿
902440	William M Bicksier	US 140	902631	汪烈恩
902441	楊文慶	100	902632	趙國柱
902442	李文榮	1,000	902633	陳永模
902443	江鄭福平	1,000	902634	張益禎
902444	蘇淑娥	500	902635	蘇利利
902445	劉蓉芳	400	902636	蘇恂恂
902446	榮明杰	5,000	902637	黃俊傑
902447	焦永昌	500	902638	林恩亟
902448	王林、王苗玉華	2,000	902639	蘇恩恩
902449	張積發	1,000	902640	張宋華妹
902450	羅君明	1,000	902641	孫平來
902601	林治平	1,000	902642	周耀光
902602	王秀英	2,000	902643	朱玉華
902603	林中瑾	1,000	902644	陳承植
902604	程吳維賢	1,000	902645	木柵教會
902606	朱叁玉	1,000	902646	張玉華
902607	王作玲	3,000	902647	楊炎明
902608	黃琦雯	10,000	902649	王聽敏
			902650	張殷金玉
			902701	歐震

10,000	902702	劉建明夫婦	10,000
1,000	902703	林澄輝	240,000
3,750	902704	吳信安	3,200
1,090	902691	台北循理會	2,000
500	902705	PI-YING	US 200
12,000		LIAO HOU	
5,000	902706	張靜秀	500
500	902707	楊壽齡	1,000
2,000	902708	王萍芬	1,000
100	902709	嚴朱翠淑	1,000
2,000	902710	CHIN FUN	US 200
1,000	902711	曹敏鴻	500
1,000	902712	鄭陳惠卿	1,000
DM95,000	902713	楊文慶	100
	902714	蔡忠梅	500
US 200	902715	NEIL WARNER	US 250
1,000	902716	郭文禪	8,000
2,000	902717	鄭順心	1,000
1,000	902718	鄭雅文	1,000
500	902719	周玉玲	1,000
500	902720	彭超	1,000
2,000	902721	尤佣珊	2,000
1,000	902722	黃孝光	5,000
3,000	902526	台灣中華化學股份有限公司	500,000
500			
3,000	902686	趙新菊	2,000
150	902766	鍾田世華	1,000
6,000	902776	林嬌龍	1,000
6,000	902723	解博五	1,000
5,000	902724	林陳兆秀	5,000
1,000	902500	張林香	1,000
6,000	902501	聖光隱名	2,560
3,000	902501	聖光隱名	3,840
2,000	902502	芮寶芝	3,000
1,000	902503	王蘭玉	1,000
200	902504	陳素滿	2,000
1,000	902505	李敏有	500
4,000	902506	敬王玉蘭	200
1,000	902507	華溥生	200
2,000	902508	忠勇教會	2,000
1,000	902509	黃淑靖	200
2,000	902510	潘李健英	500
150	902511	徐玉珍	200

902357	江淑珠	500	902263	黃素治	1,000	902292	張段金玉	2,000
902358	牟敦量	1,000	902264	朱叁玉	500	902293	郭安坤	2,000
902359	賴宏春	500	902265	張麗嫻	10,000	902294	邱麗珍	1,000
902360	張雪	100	902266	張克勳	1,000	902295	包訓慧	400
902093	莊丁金	10,000	902267	焦永昌	500	902296	胡美桂	2,000
902094	陸美敏	300	902268	李瑜玲	500	902297	陳亮吟	1,000
902095	邢麗娜	5,000	902269	曹敏鶴	500	902298	魯學蘭	1,500
902096	李文榮	1,000	902270	李寶順	500	902299	尤佩珊	2,000
902097	黃惠津	1,000	902271	蔡淑卿	1,000	902300	王菊芬	2,000
902098	隱名	7,000	902272	高秀美	200	902401	陳園英	1,200
902099	陳承植	1,000	902273	陳承植	1,000	902402	商協主日等	500
902100	陳邦新	2,000	902274	盧思豫	500	902403	張玉華	1,000
902251	尤佩珊	2,000	902275	林治平	1,000	902404	林恩丞	1,000
902252	王聖敏	500	902276	信義會小港教會	500	902405	林惠珍	200
902253	潘榮隆	2,000	902277	歐震	150	902407	李文雄	15,000
902254	王聰敏	500	902278	姚家棟	400	902408	李文裕	15,000
902255	陳國延	10,000	902279	興隆循理會	2,000	902409	李文宏	15,000
902256	陳小冬	20,000	902280	鄭憲章	1,000	902400	蕭步雲	6,000
902257	黃谷正	2,000	902281	龍從霜	500	902411	胡李素嫵	3,000
902258	唐守道	5,000	902282	孫平來	2,000	902412	鄭雅文	1,000
902259	羅君明	1,000	902283	李經傳	500	902413	鄭順心	1,000
902260	莒光循理會	2,000	902284	楊文旭	1,200	902414	周玉玲	1,000
902261	黃克西	2,000	902285	畢維廉夫婦	US 100	902415	彭超	1,000
902310	葉子芬	500	902286	林素瑛	500	902416	孫錦雀	2,000
900631	林靜文	1,500	902287	郭朝信	1,000	902418	Committee in Support of H. L.	US 5,013
900632	高秀香	500	902288	黃谷正	1,000			
902361	洪真哲	2,000	902289	周嘉娜	1,000			
900633	郭兆和	100	902290	張益植	150	902419	王慧珍	1,000
902262	陳春玉	500	902291	劉王萍芬	1,000	902420	曹敏鶴	500



(接上期)

902169 陳阿月	1,000	902199 李雅芳	200	902328 蔡淑卿	1,000
902170 朱元佐	500	902200 謝林添花	500	902329 聖光隱名	2,550
902171 以馬內利復興團契	10,000	902301 潘滌非	500	902329 聖光隱名	3,825
902172 許能榮	500	902302 曲香玉	200	902330 潘良謀	1,000
902173 陳勉俊	1,000	902303 許靈芝	500	902331 許德賢	4,000
902174 張瑞仁	500	48099 Lee Ah Huay	12,275	902332 林宣裕	2,000
902175 陳勝南	100	48100 犬童牧師等五人	7,280	902333 石昭備	470
902176 彭孟緝	1,000	902304 殷銀根	700	902334 鄭瑪麗	200
902177 蘇真道	500	902305 黃淑靖	200	902335 劉阿鸞	100
902178 李國源	500	902306 林惠珍	200	902336 邱振華	200
902179 陸美敏	700	902307 李芳梅	800	902337 吳棟樑	600
902180 李文榮	1,000	902308 戴媛況	1,000	902338 李基宏	4,724
902181 趙新菊	1,000	902309 葉慶輝	1,000	902339 高秀美	300
902182 鍾田世華	1,000	902311 楊木英	1,000	902340 黃淑娜	1,150
902183 趙沈招汝	1,000	902312 李萬福	1,000	902341 張秀娟	600
902184 陳智信	1,000	902313 顏金鳳	500	902342 高雄會幕堂	10,300
902185 無名氏	2,000	902314 林徐秀英	3,000	902343 殷銀根	300
902186 周秀蘭	1,000	902315 李美蓉	50	902344 程榮鳳	500
902187 林嬌龍	1,000	902316 孫惠靈	200	902345 陳承植	500
902188 陳承植	500	902317 邵婉玲	100	902346 鄭玉朱	2,000
902189 尤佩珊	2,000	902318 邵佩玲	100	902347 楊淑芬	300
902190 臧登印	7,000	902319 楊慧紋	200	902348 林金枝	400
902191 盧義成	400	902320 蕭年桂	30	902349 陳美玲	300
902192 包基成	200	902321 陳美淑	100	902350 林中瑾	1,000
902193 巴初美	100	902322 鄒美玲	100	902350 黃環珠	700
902194 杜美枝	200	902323 郭怡均	50	902352 羅織天	1,000
902195 巴好秋	100	902324 曠野詩班	3,000	902353 陳美惠	2,000
902196 巴朝枝	100	902325 蔡榮正	1,000	902354 葉明俊	1,000
902197 禹玉蘭	150	902326 李寶順	500	902355 李經傳	500
902198 禹姑月	200	902327 張明仁	2,000	902356 蔡有財	300

902512 陳春玉	500	902556 蔡有財	300	902651 李美珍	1,000
902513 蘇真道	500	902557 夏祖章	500	902652 陳美玲	300
902514 許能榮	500	902558 陶梅英	500	902653 王紅丹	3,000
902515 朱元佐	500	902559 李文榮	1,000	902654 李定武	3,000
902516 林延源	500	902560 孫如惠	100	902655 王碧霞	6,000
902517 高秀美	300	902561 劉蓉娟	1,200	902656 蔡淑卿	1,000
902518 許靈芝	500	902562 李金和、蔡幸枝	5,000	902657 汪烈恩	1,000
902519 施炎林	10,000	902605 施燦雄、鍾淑美	10,000	902658 汪存華	800
902520 新希望教會青契	500	902563 富進印書公司	2,000	902659 陳美鈴	500
902521 中山循理會青契	500	902564 李真愛	100	902660 張喬治	3,200
902522 林惠珍	200	902566 顏金鳳	500	902661 余義忠	500
902523 鄭新教	3,000	902567 曹念華	1,000	902662 劉鐵鋒	12,000
902524 人人佈道團	2,000	902568 謝林添花	500	902663 胡碧秋	300
902525 蔡秀珠	1,000	902569 陳澤民	1,000	902664 蘇永仁	50,000
902526 彭孟緝	1,000	902570 胡宗生	500	902665 瑞豐教會	10,000
902527 王麗雲	2,000	902571 王巧玲	500	902666 羅應春	2,000
902528 陳彭素琴	3,000	902572 劉阿鸞	100	902667 永和隱名	2,000
902529 李經傳	500	902573 石昭備	700	902668 黃美玲	500
902530 竹仔坑謝恩堂	1,000	902574 王巧品	1,240	902669 趙攻瑾	200
902531 陳淑平	500	902576 林金招	700	902670 趙復基	200
902532 邵禮庭	3,000	902577 趙沈招汝	300	902671 吳美秀	1,200
902533 蔡愛華	1,000	902578 關復勇	500	902672 曾來富	1,200
902534 羅敏智	1,500	902579 劉蓉芳	200	902673 謝麗琴	100
902535 鳳山愛主者	2,000	902580 陳智信	500	902674 巴靜美	300
902537 李美蓉	50	902581 無名氏	300	902675 吳美靜	50
902538 陳美淑	100	902582 陸美敏	200	902676 信義會小港教會	500
902539 邵婉玲	100	902583 草埔教會	1,000	902677 陳承植	500
902540 邵佩玲	100	902584 張振榮夫婦	2,000	902678 包訓蓉	1,000
902541 蕭年桂	30	902585 徐繞中	1,000	902679 李進鸞	1,600
902542 林妙姿	200	902586 周德麟	1,000	902680 王敏育	2,500
902543 鄒美玲	100	902588 邱振華夫婦	200	902681 蘇麗玉	1,000
902544 鄭清心	600	902589 王陳秀貞	1,000	902682 聖光隱名	6,400
902545 殷福鴻	1,000	902590 張宋華妹	1,000	902683 以馬內利復興團契	10,000
902546 林月女	200	902591 詹建中、胡珍琪	500	902684 隱名	200
902547 孫三福	200	902592 江淑珠	500	902685 陳蔡秀嬾	1,000
902548 田秀英	200	902593 賴宏春	500	902687 杜森林	3,000
902549 黃寶珠	50	902594 賴桂香	500	902688 陳瑞陽	1,000
902550 黃仁賢	100	902595 劉劍	300	902689 毛相猷	3,000
902551 陳文達	200	902596 陳明志	2,000	902690 鄭義珍	2,000
902552 楊世林	300	902597 陳淑薇	500	902692 蔡顯因	2,400
902553 蔡溫文	10,000	902598 潘紀輝	300	902693 戴靜文	3,000
902554 羅織天	1,000	902599 郭兆和	100	902674 高秀美	300
902555 劉瑞輝	500	902600 李瑜玲	500	902695 王萍芬	500