

發行：聖光神學院院訊雜誌社  
地址：高雄市中區河南二路二號

**聖光神學院院訊**

行政院新聞局版臺誌字第三三六七號  
中華郵政南台字第六三號第一類新聞紙

第廿九期總第五十九期

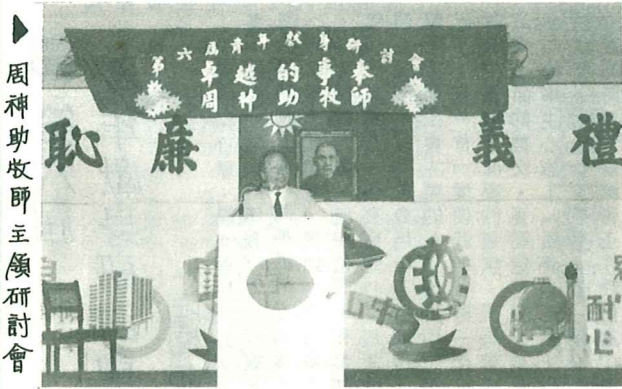
發行人：黃 麗 川  
郵政信箱：高雄市郵箱270號  
電話：(07) 2115354-6  
副接帳號：0041795-0-聖光神學院  
承印：東聯印刷廠  
廠址：高雄市中華四路149號  
Holy Light Theological College  
P.O.Box 270 Kaohsiung Taiwan R.O.C.

# 第十屆聖光主日 董事師生分赴各地 獻身研討會圓滿舉行

〔本刊訊〕今年恰為聖光主日舉行後在彭超院長主持獻心會下結束。此以來屆滿十年。自三月以來即在友會次共有廿七人獻身作主工人，四十二展開活動，四月份第三與第四個主日人決志一生為主而活，請特為此感謝更在全省中華循理會排灣區與平地地區一起舉行。此次不祇如往常一樣該院董事、全體教職員及部份學生將分赴各教會為主作見證，此次更有前美國循理會西雅圖太平洋大學校長狄牧瑞牧師父子，亦趁來台探訪之便，義不容辭擔任兩處聖光主日證道。

該院盼望藉此活動激起教會弟兄姊妹，用禱告與奉獻來關心神學教育聖工，以教會力量來共同造就更多的傳道人，進而促進教會增長，福音廣傳。

〔又訊〕聖光神學院第六屆青年獻身研討會已在中山工商職院圓滿完成。此次參加人數較預計為多，實到報名有壹佰零伍名，他們來自全省各地教會，證明關心聖工的人數逐年增加。此次研討會由靈糧堂周神助牧師證道，以「作門徒代價」、「如此事奉」、「降下聖靈」三次專題，使參加者能在獻身與事奉的抉擇上，撥去雲霧，清楚呼召並肯定奉獻的心志。最



周神助牧師主領研討會



△廿八屆校友王逸芸與前峰循理會賴宏春弟兄於三月廿九日，在高雄循理會舉行結婚典禮。

△廿九屆校友羅織天與鼓山福音會商志成弟兄，定於四月廿五日舉行結婚典禮。

△廿八屆校友劉茂約自畢業後，在高雄協同會一心教會服事，已於四月十二日下午，正式按立為牧師。

△廿六屆校友陳美鈴於四月一日，與聖光在校學生李寶順舉行了文定之禮。

△三年級學生王秀英於三月廿九日，與左營國語禮拜堂郭懷恩弟兄舉行文定之禮。

△學校應屏東基督教醫院院牧部之邀，請芮寶芝教授自四月廿四日起，每週五在該院開「使徒行傳研究」特別課程，共計十二週。

△學校在四月十七日全校師生舉行受難節特別禮拜，由院長主持，一起守聖餐，中午並有禁食禱告。

今年已經是第十屆「聖光主日」了，在這十年裡，神藉四十四間循理會及其他各教派關心聖光神學教育的四十五間教會，為我們安排「聖光主日」，使聖光師生每年有機會到各地教會作見證傳信並傳遞負擔與異象，因主內同工與眾弟兄姊妹熱誠與愛心的接待支持，有青年人決志獻身作傳道，有弟兄姊妹超過過量的金錢奉獻，每一次都使師生受到極大的鼓勵，感謝 神的恩待。

過去這一年在每位弟兄姊妹的代禱支持下，聖光又蒙受了許多恩典，感謝主，在經常費上祂雖會以紅字考驗我們，但祂的恩典仍然夠用，這一年祂賜下十七位新生，使這一年的正式學生達到六十位，而選修生則有三十位，使目前的臨時校舍顯得非常熱鬧，隨時都可能出現磨肩接踵現象；而且今年又將有十二位畢業生完成四年的學習，校舍重建的動工更顯神的恩典，

## 聖光主日

### 話主恩

彭超

真是滿心感謝主的恩典。目前建築工程進行順利，我祈求神在這校舍硬體建設的同時，也在軟體上建設聖光，期盼聖光師生在靈命的追求上長進提升，事奉和學習上更認真負責，生活上聖潔嚴謹而規律，培養火熱愛人靈魂的心，以面對所有的事奉挑戰，建立合神心意的聖光，以報主恩。

那裡面有我的預備和人的愛心，我們到那裡去找呀！



### 牧長研習會中級班

### 聖光再次協辦舉行

(本刊訊)為協助牧長提昇協談技巧以利教會，並且輔導更多的基督教家庭，台灣世界展望會、新興長老教會、高雄生命線及聖光神學院繼兩次初級班開課後，即將共同合辦南區牧長中級班研習會。自76年5月4日至6月30日，每週二上午八點卅分至十一點卅分，在高雄新興長老教會舉行，主題：婚姻協談的基本理論與技巧，每週課程進行，上午偏重在協談技巧方面，如：協談的特徵與原則，協談中聖經禱告之運用、面談之原則與過程、協談員本身如何成長、個案輔導之模式、危機調適等。下午的課程則偏重在婚姻問題探討方面，如：婚姻發展的各階段—有效的婚姻溝通、家庭與婚姻問題探討、父母與青春期兒女、兒童心理等。本次訓練的講師，特邀南部地區協談專家。例如：陳宗仁、謝季宏、石賢智、吳信安、陳正宗、陳世雄、施榮雄、陳金柱、莊再明等九位牧師與醫師來授課。非常歡迎各位參加過初級班的牧長們來參加中級班課程，更得習得婚姻協談的理論與技巧。



### 第六屆

### 青年獻身研討會

陶梅英

在風和日麗，陽光普照的好天氣裏，看一輛輛的車輛載來自高雄、鳳山等地和其他不同地區的參加者。(此次報名參加者，實到有壹百多人。)天氣的悶熱，使每位同學和參加者皆汗流浹背，但喜樂的心，却使他們忘却了。只有於會場中互道寒暄。時間於學生會主席的一聲報告中，接近了；在「愛使我們相聚一起」歌聲中劃破了沈寂的氣氛，羅馬書十章1節的經文，更堅定了我們來此參加的事主心志——「願將自己獻上作活祭」。由「女三寢室」獻一首「在主裏的時刻」倍感神正在我們當中與我們同在親近的甜蜜時光。

此次的小組長也全部由聖光三、四年級同學擔任。在李基宏牧師的歡迎聲中，介紹了來自南北各地的不同地區的弟兄姊妹(遠自台北、台南、屏東，近自大寮、鳳山、高雄)飢渴追求的心志，是大家一致的，令人感動的。接着以「林前三章十、十三節」的經文告訴我們卓越的事奉是最好、最美的。讓我們一生的事奉皆成為耶穌最好的見證，像金銀寶石一樣的寶貴。而不是草木禾稻的無用而被火燒盡。

自由活動時間，是大家整頓身邊的行李，話舊與認識其他弟兄姊妹的時光。大家對周遭的優美環境，充滿著新鮮又新奇的巡視和觀望着。真令人不盡道出「神！祢所造的大自然何等美。」秀麗的翠亭山莊是我們安歇和享受美食的大樓。在輕鬆愉快的「

奇妙的雙手」詩歌律中步入了晚間的聚會；「靈火繼焚燒」、「聖哉！耶和華」的詩歌，挑旺了我們靈裡預備好要獻給神的愛火；於是內心深處不禁地唱出「感謝耶穌」來表達心中對神的感謝之情。「天使之韻」所獻的「祂來了！」之詩，使我們陶醉在主的懷裡的安穩。

「無牧的羊」是聖光劇團所演出的話劇，劇情刻劃出現今世人生活空虛的那光景，不是用物質和追求有形的享受，所能填滿，因此滿足內心的空虛；唯有接受主的福音恩召，將生命主權交給他掌管；生活才會改變，生命才有意義啊！該劇由楊中明同學編導，演出的同學們不論戲分的多寡，輕重，個個同心合意，全神貫入的專心態度，深信已深獲得台下參加者的心靈共鳴，也被聖靈不同的感動帶來領每一個弟兄姊妹，願神在整個大會中得祂要用的工人。

首堂周神助牧師以經文路加十四15、15提到門徒的代價，有三桶冷水(標準)來說：1.愛主若不勝過父母、妻子；2.就不配作主的門徒；3.若不撇下自己的十字架來跟從主的，就不配作主的門徒。3.若不撇下自己所有的，就不配作主的門徒。真是使我們清醒，十字架的道路是先捨後得的。

第二天清晨的曙光劃破了天際。「主是葡萄樹」詩歌拉開了今晨的簾幕；「如此事奉」的專題，甦醒了我們，願將自己再一次的獻在祭壇上為主所用。鈴響！抖落了一夜的倦怠，大家提起精神，邁步走向會堂。

用過清晨肉體上的嗎哪，接踵而來的是詩歌讚美的另一種的享受，因為「以馬內利」的神是我們力量來源，故我們要「感謝耶穌」所賜我們的一切。「聖神四重唱」所獻的「十字架

的道路」肯定了我們在神面前所交託的道路是絕對無差錯的。會中更為一位黃淑貞姊妹剛動完手術，現有咳嗽的危險齊聲同心的禱告紀念。「獻我心」的獻詩，表達了每位的心聲——獻我身心為主我神而活；是禱告也是意願。在同學的掌聲中開始了這堂的見證座談會，程緯華同學的見證和劉秀芬同學的見證，看見他們的改變和成長激勵了我們追求的心；李牧師的獻身經歷，雖有親情的束縛，也看見神奇妙的作為在他身上照常顯大。座談會討論問題，由周牧師、彭院長親自答覆。

沙崙詩班帶來了「專為我主」的詩歌，進入了這堂的主題「降下靈火」，經文用上十八20.21.30.40，靈火降下有下列現象：(1)重修耶和華已毀壞的壇(2)全體築壇彼此相愛的祭壇(3)挖溝不討神喜悅的心思意念(4)預備柴—需乾的(5)放在壇上的祭物，須是切塊的(6)把你最難的也獻上，如此降下靈火才能燒盡木材、塵土(沒有價值的)燔祭、石頭(剛硬的心)強而有力的呼召，看見神的動工，感動工作，神在整個會中居首掌權；許多人舉手表明了願將自己全然獻上毫無保留。

院長主持的「獻心會」，把我們的情緒和思考在禱告中帶入高潮，在神的祭壇前，表明自己向神的心願。校園中鳥籠裏的九官鳥偶爾傳來引吭的歌聲，成為會中不可缺少的點綴之一，增添不少的情趣。院長以「箴言二十三26.二十九」勉勵我們「將心給神」，藉二重唱的「僅此一生」的旋律，穿插了整個大會的心境，成為破碎自我的告白，毫無保留，真心地完全的將一生獻給我主我神，不論是為主而活或全時間的獻上為主所用，皆是屬主的人。





聖光於三月29.30.日在中山工商舉行二天的青獻研討會，參加的人來自不同地方的人，報到的人以二十歲以上到三十歲之下的青年居多，大家都抱着事奉主願獻我身為主用的心志參加此次聚會，下面就讓我們來聽聽弟兄姊妹和同學們對此次青年獻身研討會的領受和得着，並對未來的祈盼等等的不同心得分享。



從輔導口中知道這次研討會的消息，是抱着從神那兒得着自己在獻身方面的啓示而來，來此的目的是想更清楚明白肯定神是否要我獻身。(國語禮拜堂 卓姿杏)

爲了清楚神對自己的呼召而來參加此研討會，雖身為學生，願以靈修參加聚會，參與服事來事奉主預備自己，但事奉主，首先，應是在神給自己的不同工作崗位上盡自己的本份來事奉主。(循理會 寶秀花)

起先對獻身的認識是僅限於全時間奉獻的傳道人，對獻身是不很清楚，「門徒的代價」我的領受是我們是否有願意事奉的心，神就會照我們所有的來用我們。神學院對我而言是有系統的造就和裝備的功能，當神呼召我時，我願意獻上己身。(喜信會 林益舜)

解開了我唸神學的心結和難題，唯有受神學的裝備才能有力的傳福音，領人歸主，周牧師讓我領悟到門徒的代價是要以神的意念爲意念，且要憑信來面對突破家庭的障礙。(長老會 黃淑芬)

信主只有二年時間，身為軍人，這是有有人邀請我來的。現在軍校的方舟團契聚會，唯一的攔阻是不能在軍校傳福音，雖有信仰的自由，但能直接而明顯的去傳福音；但可把信仰生活化的用身教來傳福音，在帶事奉中，個人的佈道是很重要的，但帶同學比較好帶，門徒的代價，澄清了我對經文的了解和誤解——「撇棄我不愛自己的父母嗎？」(油廠教會 青年)

應常存禱告的心，並願被主所用，對神的工作常有負擔，即願無論何時皆願奉獻給神，努力來傳福音。見大會同工的辛勞，自己領受很大。

如周神助牧師和座談會中都能重新聽到的很好的信息，給自己也很有大的激勵，願再次的奉獻自己爲主所用和接受神的呼召及有所回應，有獻心的時候，願把我心獻給神，讓神來用。對自我將來的期許是於今天起對周牧師提及的毀壞的祭壇重新再建立起來，從現在開始，重新於禱告靈修各方面再一的努力，再準備受神學教育，目前願對傳福音實際的走出去，領未信的人歸主。(貴格會 李紀茹)

感謝主，讓我來此，讓我明白自己的生命及神的國度；還有幾位牧

是爲了同學的邀請而來，其實這研討會是自己從未聽過的，感謝神，來此後，自己很有負擔，且牧師所講的每個專題，都讓我感動。牧師口中所說出來的問題，其實是最基本的問題，只是自己從未想過和逃避的問題，讓我深深的願從心裏去改變，盼望不久自己已是全時間奉獻的人，盼望參加話，尤其是性格方面及待人處事方面，能更經歷主來改變，對未來的期許是，若神要用我，我能成爲神所合用的器皿，願將自己讓神來使用，無論將我擺在何處，願順服，奉獻自己所

### 我有話要說

## 青年獻身研討會——迴響

陶梅英 陸美敏 訪問 撰稿

### 我有話要說

已清楚蒙神呼召，願順從神的帶領，我認爲在未進神學院受造就前，應多禱告、多讀聖經、多服事，這次研討會中最大的領受是應將最難付出的也要奉獻給神。(循理會 高秀美)

我是來這兒了解神的呼召及獻身前的預備，雖然並不能完全了解，但我願追尋，現在身為學生的我，覺得應以身作則影響同學，讓他們知道耶穌的救恩，但是在傳福音當中覺得有些難處，所以認爲應到神學院受有系統的造就。(信義會 林偉)

整個研討會在詩歌方面都是同學努力獻上的，尤其是聖神四重唱所獻的詩歌，讓我很感動，詞上說：「你這奉獻給神的人，對神是否全貞：——我希望每個人當你奉獻給主，一定要持守到底，不在意別人的看法，以前我參加獻身研討會時，也是一首詩歌感動我，神真是藉著「詩歌」來感動人心，傳遞異象。(聖光 陳韻竹)

感謝神，祂的給予是超乎人所能求的，這次研討會人數竟超過百人，神這樣的恩待，知道神要藉這次研討會要選召更多的青年，成爲祂的僕人使女，祂也必復興台灣的教會。(聖光 劉曉瑛)

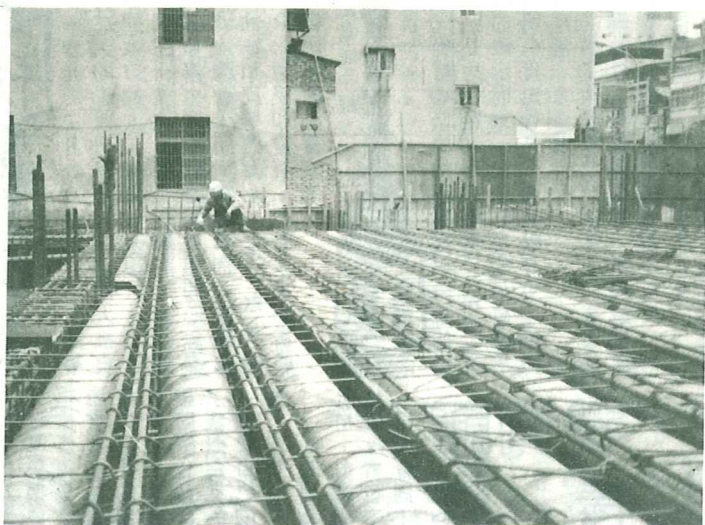
這次參予研討會，感到神很奇妙，神藉著場地佈置，使弟兄姊妹對聖光有更多的認識，也很快的預備心來參加聚會，相信這一切都是神的恩典，如果神要參加的人，更進一步地願意獻身，這不僅完成了我們的心願，同時也完成了神所託付的。(聖光 姜瑤華)



聖·建·專·欄

溫暖的關懷  
感人的奉獻

近來許多兄姐以行動支援，利用劃撥匯來數百元、數千元、數萬元不等的奉獻款；而彭院長無論在任何場合遇見主內同工同道，第一句話就是「我很關心聖光建校工作，常為你們禱告」；在一次婚禮中，一位弟兄對彭院長表示特別的關懷，流露了至情的關愛，並提供了幾項籌款的具體寶貴意見，而且認獻了大廚房的爐竈設施，大樓尚在一樓工程，廚房的爐竈設備就



▶ 學院特別工程中空樓板

前期特別報導一位收入有限的校友將慶兒子週歲的禮物——戒指一枚奉獻了。又一位姊妹寫信給彭院長每月奉獻一日所得，寫着說：「敬愛的彭院長主內平安：這幾年來為聖光重建奉獻的各種活動常使我受感動，……因為我們自己每天還是缺乏，……多少時候我們愛神的心還是少於愛自己。昨天我和弟兄談到聖光重建經費不足的事，商討後我們決定每個月一天營業收入現金作為聖光重建奉獻，說做就做，因此每月二十日就是為我們的聖光日了，希望每月二十日是現金收入最多的一天。」此信使彭院長感動不已。



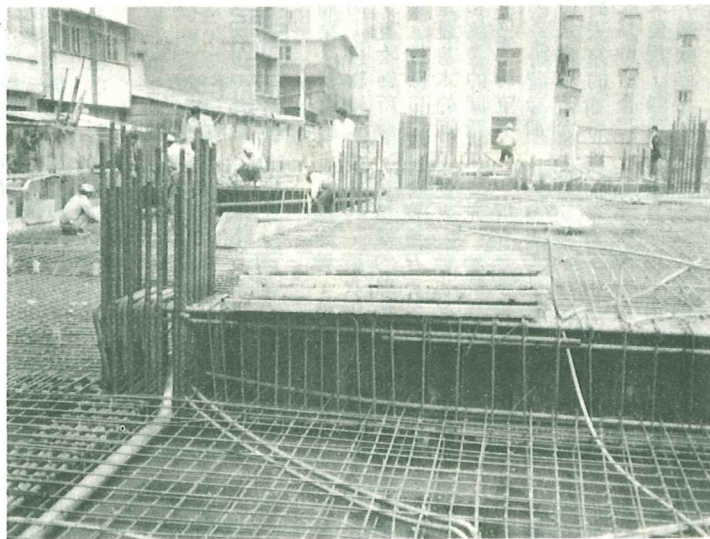
台北板橋橋心埔貴格會畫家梁進興先生，早年從名畫家高逸宏先生習畫，擅長畫松、竹、梅及花鳥，他受感動要畫一百幅畫贈送給聖光，該教會鄭新教牧師則奉獻全部錶裝費，賣出款作為聖光建築費用。

台北各循理會為聖光建築費用發動一人一天一元運動，忠勇教會李天奎弟兄全家六人首先響應，並已將全家一年之奉獻寄來；他們的支援行動使聖光同工的信心大得鼓勵。



許多循理青年為聖光校舍重建而養豬（聖光預備的撲滿豬），海光青年李冠雄弟兄已將他領養的豬餵肥了，送到聖建辦公室，宰殺的結果得款五千一百元。

▶ 一樓地板施工情形



國外的關懷也不斷的湧到，香港中華循理會西營盤堂黃建磐傳道來信也寄來奉獻多筆，其中一位牧師將全月薪金全部奉獻；又有一位工程師也將整月薪金全部奉獻。北美的來信也表達了無限的關懷與愛心，最使彭院長安慰的一段話是「北美聖光後援會也正積極展開工作，盼望您不會覺得太孤單，更重要的是主在用祂大能的右手托住您，祂是永不失信的主。」



聖光神學院郵政劃撥帳號  
「〇〇四一七九五~〇」號



# 聖光

## 我感 我得

李美珍

在這裡有來自不同地方的人，有着不同的家庭、背景、習慣、個性，但每一個人都有一個共同的心志，願意一起在這裡，一起在祂為我們預備的學校，受裝備——隨時禱告、隨時講道、隨時殉道。更願意被祂拆毀、建造，成為祂所合用並貴重的器皿，一生事奉主、服事人。這裡就是我們所敬愛的聖光。

在學校裡，無論在聖經知識、靈命進深、教會服事、與同學老師相處切磋等等，總讓我們每一位同學，獲益匪淺，裨益良多。

我們的特色——無論你走在何處，你總會發現有許多的天使會出現在你身旁，他們會默默付出關懷、愛心、代禱。

我們所受的裝備——在聖經基礎、神學領域裡，感謝學校給我們許多忠心愛主的老師，諄諄不倦的教導，使我們往下紮根，增廣知識和見聞。

在靈命進深上，感謝學校、老師、學生會使我們一直在讀經、禱告操練上，與神的關係，一天比一天更親近，更愛神、愛人。

在教會服事上：感謝愛我們的教會牧師、弟兄姊妹，常給予我們學習的機會，讓我們在未正式踏入工廠時，能對教會有正確的認識，在侍奉神、服事人上有具體操練。

在同學老師相處上：感謝神，藉著年齡的差異、觀念不同、知識見識的出入等等，常使得我們在執著、衝突裡，彼此學習用成熟的态度，認

識自己也認識別人，學習彼此接納，彼此肯定，彼此欣賞，真正彼此切實相愛！

我們願意手連手，心連心，用我們的生命，將耶穌基督的愛顯露出來，用我們的生活，將神的愛洋溢，散發在我們的四週圍，也更將神的光照亮在黑暗潮濕的死角，使更多的人被神尋回、引領。

在此，我們的院長、老師、每一位同學，還有我們大家的屬靈爸爸、媽媽（大家長制的輔導），及常常讓我們減肥不能成功的餐廳廳長——羅師傅，都從心裡誠懇歡迎一切愛我們的人來學校與我們一同歡笑分享主愛，求神也一一祝福你們的擺上，更竭誠歡迎在今年準備投考聖光的朋友們，快快加入我們的行列，成為這愛的大家庭中的一份子，在這裡可以找到你們所要的；看到你們所要的；學到你們所要學的；我們都期待你的加入，聖光全體老師同學現在也正為你禱告，求神加添你們的心力，使你們的心志永遠堅定在神的面前，永不更改。

### 聖光神學院1987年1~3月收支報告

院本部：		聖光書室：	
上季結存	-14,015.30	上季結存	414,412.50
本季奉獻收入	1,224,038.50	本季收入	96,040.00
本季支出	1,129,634.00	本季支出	72,798.00
本季結存	80,389.20	本季結存	437,654.50
延伸部：		建校基金：	
上季結存	166,600.00	上季結存	3,698,604.10
本季奉獻收入	26,600.00	本季奉獻收入	1,443,549.00
本季支出	144,379.00	本季支出	2,995,673.00
本季結存	48,821.00	本季結存	2,146,480.16
生命與光傳播部		男金飾如下：	
上季結存	34,503.91	金飾	7,942兩K金鑽鍊二枚
本季奉獻收入	66,748.00		真珠一枚
本季支出	73,298.00		
本季結存	27,973.91		



## 1987年 聖光神學院 招生簡章

臨時院址：高雄市鼓山二路八五—一號  
 信箱：高雄市郵政信箱二七〇號  
 電話：(〇七) 五五一〇三七九

- 一、宗旨：為造就蒙 神選召獻身傳道事奉主的基督徒。
- 二、學制：設神學系，修業四年，畢業授予神學士學位 (B.Th.)。
  - 分為三種主修課程：
    - (一) 主修救牧——注重聖經與救牧課程，培養牧會人才。
    - (二) 主修基督教教育——注重聖經與基督教教育課程，培養教會教育人才。
    - (三) 主修聖樂——注重聖經與教會音樂課程，培養聖樂人才。
- 三、報考資格：
  - (一) 重生得救、清楚蒙召、受洗一年以上的基督徒。
  - (二) 高中(或高職)、五專畢業以上。
  - (三) 身體健康無痼疾與傳染病。
  - (四) 年齡不限(三十五歲以上者不住校)。
- 四、報名手續：
  - (一) 先向本院索取報名表格(含報名表、志願書、見證書、保證書、問卷表、體格檢查表各一份)。
  - (二) 填妥報名表格後連同學履證書影印本並二寸半身照片五張一併寄來本院。
  - (三) 報名費新台幣四〇〇元(考聖樂者六〇〇元) 通信報名者可用郵政劃撥寄來本院，收款戶名為：聖光神學院，劃撥帳號〇〇四一七九五—〇(請註明招生入學考試報名費)。
  - (四) 經本院審查合格即通知前來應試。
- 五、報名日期：自即日起至七月十五日止。
- 六、考試科目：聖經、國文、英文、常識、智力測驗、口試。  
 報考主修聖樂者：加考術科，含樂理、聲樂、鋼琴。(鋼琴含指定曲、自選曲、音階)。
- 七、考試日期：第一次：七月廿一日(術科考試時間：七月廿二日上午九時)。  
 第二次：八月十九日(術科考試時間：八月廿二日上午九時)。
- 八、錄取通知：應試後兩星期內個別通知。
- 九、在學費用：每學期註冊時按規定繳註冊費、住宿費、雜費、音樂課程費。膳食費、書籍費自理。
- 十、獎助辦法：本院設有獎助金及工讀助學金，需要者可申請。

一九八七年三月份聖光經常費奉獻徵信錄

收據號碼	姓名	金額
46977	李超宏	3,865.-
46978	劉明文	2,860.-
46979	陳雅國	2,745.-
46980	彭文英	2,315.-
46981	陳超英	1,500.-
46982	彭英瑛	1,000.-
46983	秦林玲	60.-
46984	陳慧珍	50.-
46985	陳玲英	100.-
46986	王張淑	50.-
46987	張甘惠	160.-
46988	李張乃	111.-
46989	張乃寶	500.-
46990	張乃寶	1,000.-
46991	張乃寶	6,000.-
46992	張乃寶	1,200.-
46993	張乃寶	100.-
46994	張乃寶	450.-
46995	張乃寶	200.-
46996	張乃寶	5,000.-
46997	張乃寶	U.S.187.-
46998	張乃寶	110.-
46999	張乃寶	1,200.-
47000	張乃寶	200.-
47051	張乃寶	200.-
47052	張乃寶	500.-
47053	張乃寶	1,500.-
47054	張乃寶	900.-
47055	張乃寶	2,000.-
47056	張乃寶	100.-
47057	張乃寶	400.-
47058	張乃寶	1,000.-
47059	張乃寶	400.-
47060	張乃寶	1,000.-
47061	張乃寶	1,000.-
47062	張乃寶	1,000.-
47063	張乃寶	600.-
47064	張乃寶	600.-
47065	張乃寶	600.-
47066	張乃寶	300.-
47067	張乃寶	500.-
47068	張乃寶	1,000.-
47069	張乃寶	100.-
47070	張乃寶	100.-
47071	張乃寶	1,000.-
47072	張乃寶	500.-
47073	張乃寶	100.-
47074	張乃寶	1,000.-
47075	張乃寶	400.-
47076	張乃寶	1,000.-
47077	張乃寶	500.-
47078	張乃寶	2,000.-
47079	張乃寶	1,000.-
47081	張乃寶	100.-
47082	張乃寶	500.-
47083	張乃寶	100.-
47084	張乃寶	200.-
47085	張乃寶	1,000.-
47086	張乃寶	1,000.-
47087	張乃寶	1,000.-
47088	張乃寶	200.-
47089	張乃寶	600.-
47090	張乃寶	2,000.-
47091	張乃寶	200.-
47092	張乃寶	500.-
47093	張乃寶	1,000.-
47094	張乃寶	1,400.-
47095	張乃寶	2,000.-
47096	張乃寶	2,000.-

收據號碼	姓名	金額
47097	王黃路	1,200.-
47098	黃路	1,200.-
47099	李興街	1,000.-
47151	李興街	2,500.-
47153	陳慕	500.-
47154	蔡任道	1,000.-
47155	任道	600.-
47156	周興玉	100.-
47157	張楊靜	100.-
47158	楊甘中	100.-
47159	甘北	300.-
47160	黃北	2,000.-
47161	林多	10,000.-
47162	林多	150.-
47163	林多	3,000.-
47164	林多	200.-
47165	林多	100.-
47166	林多	100.-
47167	林多	500.-
47168	林多	20,000.-
47201	林多	2,000.-
47202	林多	100.-
47203	林多	2,000.-
47204	林多	2,000.-
47205	林多	200.-
47206	林多	2,000.-
47207	林多	1,000.-
47208	林多	500.-
47209	林多	400.-
47210	林多	300.-
47211	林多	500.-
47212	林多	200.-
47213	林多	600.-
47214	林多	1,000.-
47215	林多	200.-
47216	林多	2,600.-
47217	林多	3,600.-
47218	林多	1,000.-
47219	林多	1,000.-
47220	林多	500.-
47221	林多	2,000.-
47222	林多	13,850.-

收據號碼	姓名	金額
46892	吳務	2,000.-
46893	鄭雅	1,650.-
46894	蘇信	560.-
46895	信義	500.-
46896	彭義	1,000.-
49083	魏主	10,000.-
49084	魏主	5,000.-
49087	李月	300.-
49088	林美	200.-
49089	劉素	3,000.-
49090	劉隱	500.-
49091	秦光	200.-
49092	葉啓	500.-
49093	周寶	200.-
46897	湯定	4,000.-
46898	蔡遠	1,000.-
46899	蔡奉	450.-
46900	蔡奉	218.-
47101	姚家	100.-
47102	陳伊	1,000.-
47103	陳承	500.-
49094	陳家	100.-
49095	鄭家	5,000.-
49096	鄭家	1,500.-

收據號碼	姓名	金額
49097	鄭貴	1,500.-
49098	貴會	5,000.-
49099	程立	30,000.-
49100	程立	500.-
49101	程立	500.-
49102	程立	500.-
49103	程立	500.-
49104	程立	500.-
47104	程立	900.-
47105	程立	1,000.-
47106	程立	U.S.100.-
47107	程立	1,000.-
47108	程立	1,000.-
47109	程立	500.-
47110	程立	2,000.-
47111	程立	1,000.-
49105	程立	2,000.-
49106	程立	1,000.-
49107	程立	500.-
49108	程立	1,000.-
49109	程立	2,000.-
49110	程立	2,000.-
49111	程立	1,000.-
49112	程立	2,000.-
49113	程立	10,000.-
49114	程立	1,000.-
49115	程立	3,000.-
49116	程立	200.-
49117	程立	5,000.-
49118	程立	500.-
49119	程立	4,000.-
49120	程立	500.-
49121	程立	H.K.500.-
49122	程立	1,500.-
49123	程立	1,000.-
49124	程立	3,000.-
49125	程立	1,200.-
49126	程立	300.-
49127	程立	3,740.-
49128	程立	5,100.-
49129	程立	3,000.-
49130	程立	1,000.-
49131	程立	5,000.-
47112	程立	1,000.-
47113	程立	2,693.-
47114	程立	800.-
47115	程立	1,120.-
47116	程立	1,000.-
47117	程立	2,000.-
47118	程立	5,000.-
47119	程立	1,650.-
49085	程立	4,000.-

聖光校舍重建收支報表

(至七十六年三月卅一日止)

上月結存	1,990,325.10
本月收入	175,478.00
本月支出	19,323.00
本月結存	2,146,480.10
工程費尙不足	44,861,520.00