

三二九獻身研討會 周神助應邀證道

長執事奉訓練課程

【本刊訊】聖光建校工程順利進行中，對於招生的工作也看見主的帶領，已經有人開始報名，此次第六屆獻身研討會特別擴大舉行。歷屆青年獻身研討會僅是半日時間，此次特商借風景頗佳的中山工商職校，時間也延長一倍，並在禱告中蒙主帶領周神助牧師蒞臨主講。爲了神國工人的迫切須要，激勵青年人投入這最有價值卓越的奉事，聖光神學院免費供應青年人參加此聚會的食物與資料供給，盼望在此安靜秀麗的場所，使有志奉獻的青年能清楚知道神的引領。

【本刊訊】聖光神學院春季研仲班自二月底以來，已陸續開課，尙有一長執事奉訓練「課程，將於三月廿四日開課，共計12週。此課程以聖經探



聖光神學院院訊

發行：聖光神學院院訊雜誌社
地址：高雄市80018河南一路二號

行政院新聞局版臺誌字第三三六七號
中華郵政南台字第六三三號第一類新聞紙

第廿八期總第 五十八 期

發行人：黃 麗 川
郵政信箱：高雄市郵箱270號
電話：(07) 2115354-6
劃撥帳號：0041795-0 聖光神學院
承印：東聯印刷廠
廠址：高雄市中華四路149號
Holy Light Theological College
P.O.Box 270 Kaohsiung Taiwan R.O.C.

討教會長執的資格、職位及事奉上應有的認識，並藉研討與操練，使有志事奉的兄弟能更有效的參與教會聖工事奉。

在這裡，我們不能使
用那些要求生活舒適的
人。我們要的是愛十字
架的人。可是，那些人
在那裡呢？
戴德生

傳道是事業而非職業，傳道人在
在做傳道之事業，而非以傳道爲職業

職業的目的乃在做一種工作，藉
此工作來維持生活的需要，故此人尋
找一份工作作其職業時，講究兩個主
要條件，第一待遇高，第二
工作輕鬆，所以有人在工作
上推委，不負責任，遲到早
退，上班時間會撓着二郎腿
看報下棋；因此才有上下班
打卡並獎勵條例，以杜投機取巧。如
果他發現那裏待遇好易升遷，工作時
間短，工作量又輕，就會跳槽。

士師記第十七章的那個利未人，
因住無定所，生活無着，在米迦家裡
作祭司，爲的是年薪十舍客勒銀子，
人利害，不講求待遇，更不會斤斤計

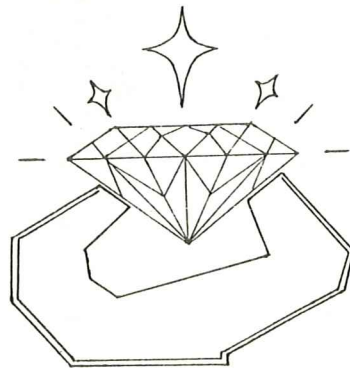
傳道 事業

彭超

呢？祭司心裡喜悅，便拿着以弗得和
中間的神像，並雕刻的像，進入他們
中間，這是個典型的職業祭司。
當人要建立一種事業時，他的心
態和行動就完全不一樣，他會不計個
人的觀念，這是走上成功的第一步。

衣服一套及一日三餐，他的工作是全
聽米迦吩咐，甚至拜偶像他也做，爲
的是保有這份工作。故此當但支派的
人對他說：「跟我們去罷，我們必以
你爲父爲祭司，你作一家的祭司好
呢？還是作以色列一族一支派的祭
司好呢？」我却不以性命爲念，也不
看爲寶貴，只要行完我的路程，成就
耶穌所領受的職事，證明神恩惠
的福音」。所以他「不辭辛勞，
到處奔跑，接受各種挑戰，
不惜忍受鞭打、監禁、逼迫，
並甘冒生命的危險，只求能將福音
傳出去，搶救靈魂，建立國度事業。
神學生是在接受訓練準備作傳道
人，必需建立傳道非職業。乃是事業

青年獻身研討會 卓越的事奉



講員：周神助牧師
時間：三月29日下午3:00~30日中午12:00
地點：高雄縣大寮鄉中山工商職校
報名：即日起報名，免費參加。
函寄：高雄市270號信箱
或電 (07) 5510370·5510379

聖光協辦聖樂課程

【本刊訊】高雄市聖樂促進會主辦的第七期聖樂研習課程，此期由高市基督教青年會、常春藤文字中心與聖光神學院協辦。此次特請聖光客座教授，現為美國伊利諾州綠堡學校音樂系主任羅主安教授主講A兒童合唱團指揮法（三課）B聖樂伴奏法指導（一課）。上課時間為四月7、14、21、28日。上課地點為高市中山二路五五四號。上課地點為高市中山二路五五四號。衛理公會高雄衛理堂，電話二二一四八五三。報名費：伍拾元整，學費：陸佰元整（A項四五〇元、B項一五〇元），歡迎主日學老師及該會會員參加，並享有優待，全修僅收四五〇元，即日起報名至三月卅日止。報名費、學費請郵撥0461664-3號高雄聖樂促進會帳戶或電二二六一一九〇，請儘早報名為禱。



院長頒發同學獎狀

消息

△劉大衛師母數月前開刀住院，蒙主恩典一切順利，正在家療養中，請紀念他們的家庭及他們夫婦到聖光的服事工作。

△三月六日學院舉行世界禱告日特別聚會，請張蕭壁如師母分享信息，當日全校師生並有禁食禱告，會中且多方為現今世界局勢的安定，全球與華人福音事工祈求，最後收取奉獻，將其中款項一半支持在泰國南部宣教的林雪卿校友；另一半奉獻給美國循理會總會青年部部長，現罹患血癌就醫中的馬大衛弟兄。

代禱

△學校依學生平均成績、靈性、操性與實習成績頒發績優學生如下：
七十四學年榮譽獎 梁婉君、林明宏各發獎狀與獎金。
七十四學年第二學期學優獎 李寶順、周玉玲、楊中明、陶其榮、林輝嬌、陳美萃。
七十五學年第一學期學優獎 周玉玲、林明宏、陶梅英以上學優獎者各發獎狀乙紙。

△新學期學生自治會同工，經全體同學改選後新同工如下：主席 郭保才，靈修 周玉玲，文書 彭翠華，財務 陸美敏，音樂 張靜秋，康樂 張舒文，服務 杜達偉，伙食 龔仁漳。
△賈海山與陳美珠校友夫婦，目前在台南福音堂開始新的服事工作，請紀念。
△聖光同仁謝以玫瑰姊妹與高雄循理會逢夢麟弟兄，訂於四月六日上午十時，假高雄循理會舉行結婚典禮。願主多多賜福。

對大陸

福音廣播

滿足人心

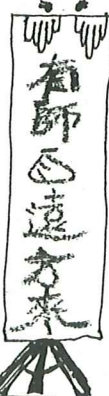
【本刊訊】生命與光傳播部所製作的對大陸福音廣播節目「祈禱時間」，自一月至二月共收到9封大陸聽眾的來鴻，負責該節目的三位同工莫不為如此的成果歡喜雀躍，「祈禱時間」係每週日晚上十點四十五分到十一點由韓國濟州島遠東廣播中心益友台向大陸廣播，雖一週僅十五分鐘，同工莫不秉着忠心服事主的態度製作這個節目。自一九七七年起即不間斷的參與向大陸同胞傳福音之聖工，其間逢大陸對外政治措施稍開放之二三年，每年均可有80、90封聽眾朋友之來鴻，該節目並曾登上香港遠東廣播中心之黃金榜，這個部門之設立實為直接投入大陸福音聖工之有效方法。

原生命與光傳播部之錄音室是設置在聖光神學院舊校舍之三樓，由一間男生儲藏室改建而成，目前因校舍拆除重建，故而遷至一位愛主弟兄所屬私人錄音室的一角，待聖光神學院新校舍建安，將登上八樓新的錄音室，盼能製作更好的節目，以滿足大陸上千萬聽眾朋友的飢渴心靈。盼望您也能投入此福音事工：
a、為建於聖光新校舍的錄音室代禱與奉獻。
b、為每週所製作的節目代禱，盼使聽眾朋友更明白真道。
c、為同工鄭筱玲（負責節目監製、錄音）、陳美萃（播音同工）、彭日貴（播音同工）之身心靈代禱。

附一位聽眾朋友來信：

田先生：您好！我是您電台的一個聽眾，一個主內弟兄姊妹。我經常收聽您的節目，從您那裡得到福音與神對我們的愛。我非常喜歡您台的「荒漠甘泉」：「我非常渴望從您那裡得到一本『聖經』和『荒漠甘泉』，不知道您能否滿足我的要求，如能滿足我的要求，將非常感謝！祝
您台全體工作人員聖誕快樂
北京 范××

一九八六年十二月二十三日



羅主安老師 (Miss Jo Ann Nobile) 為美國密西根州立大學鋼琴音樂碩士與伊利諾州立大學音樂教育碩士，現為美國伊利諾州綠堡學校音樂系主任，此次利用休假期志願來台在聖光義務教導鋼琴及其他有關音樂科目。

A.B.C.O.M.I.E.

米雪柔老師 (Miss Cherry Miller) 美國東密西根大學畢業，主修對智能不足兒童之照顧與啟迪。平時熱心事奉，此次自費為美國循理海外短期宣教師。目前在聖光教導英文，並配合教會作宣教工作。

潘清芳老師 國立台灣師範大學國文研究所博士班畢業，現任職於國立大學國文系副教授，目前在高雄基督教會聚會，並常擔任講台事奉配搭，此次應邀擔任「論文寫作」的客座教授。

忠·心·事·主·的·聖·光·人·



廖正義

我自從聖光畢業，就進入屏東基督教醫院服務，十七年來沒有離開也沒有更換職務，實在是神的帶領與保守，感謝神，我愈來愈滿意神當初給我安排的這項工作。記得聖光畢業後，同學們都已找到了工作，只有我一個人留下來在學校等候神的帶領，那時我應徵基督教兒童福利基金會的工作，原希望能夠為可憐的孤兒寡婦服務，向他們傳福音，然而神並未為我開這個門，只好繼續等候神的安排，後來我去台南橄欖山幫助青年夏令營，快結束的時候，戴紹會院長從山下為我帶來一個消息，介紹我去應徵屏東基督教醫院的工作，醫院決定要成立社會服務部，需要有人來開始這項工作，於是第二天就下山去醫院面談，見過當時的白信德院長及蘇衛克副院長，他們立刻錄取我，要我第二天就來上班，我也高興能夠為病患服務向窮人傳福音，所以欣然答應於民國五十九年八月五日開始上班。

社會服務部創立初期，只有我一位社員工，醫院對於社會服務部的目標與方向並未十分清楚，而我又是在剛從神學院畢業，受的是傳道訓練，缺乏專業知識與技巧，要從事這項重大工作真是困難重重，好像巨人一樣給我很大威脅與挑戰，令我經歷了孤單與無助，若不是神幫助我支持我，我早就放棄逃走了；感謝神讓我從工作中不斷感受到病人的一痛苦與一需要。

一、增強了我對他們的負擔，如同耶穌一看見許多的人，就憐憫他們，因為他們困苦流離，如同羊沒有牧人一般。——太九：36，我也深深同情有病的人，他們受到疾病折磨已經痛苦，又要擔心醫療費問題，有的人又受到家庭、社會、心理、人際關係方面的困擾，真是苦上加苦，主耶穌激勵我去幫助他們，因此勉強自己讀專業書籍，並參加各種專業訓練，來增進自己的專業技能，以提供適切的幫助。目前社會服務部已改名稱為社會工作部，演變成現今的助人以自助的專業工作，社員工也擴充編制到四人：每天為病人與家屬提供下列服務：

- 一、經濟協助：透過會談、家庭訪問、資料收集與評估，對貧困病人提供醫療費補助，並協助尋找社會資源濟助，使病人安心在院治療。
- 二、醫療計劃之瞭解與鼓勵：病人患病常由於心中過份焦慮及受到醫療常識不足影響，往往不能接受醫生的醫療計劃，阻礙醫療效果，浪費財力甚至犧牲生命，社員工做醫生與病人間的橋樑，促進溝通與合作。
- 三、疾病與住院社會心理適應協助：病重、開刀、截肢、慢性病等常會引起病人及家屬適應困難問題，社員工應協助病人解決其適應上的問題，以利疾病治療，獲得身心健康。
- 四、社會心理問題協助：疾病產生常與社會心理因素有密切關聯，病人住院後除了須作詳細身體檢查並接受藥物治療外，社員工常須作疾病的社會心理評估，並協助病人調適解決社會防疾病再發生，減少住院。

六、情緒問題協助：疾病治療過程中的破裂。病人常會經歷各種情緒，諸如：憤怒、緊張、焦慮、害怕、沮喪、孤單、無助、憎恨、自憐、自卑等等，社員工須敏感於這些情緒，並針對病人這些情緒而工作。

七、出入院安排：急需住院而沒有保證金或沒有家屬的病人，路倒無依的病人等，社員工須予協助安排入院治療，對於出院後無家可歸的病人，社員工均須妥善安置。

八、職業輔導：疾病後由於身體狀況的改變，可能無法回到原來的工作，社員工照會有關機構予以輔導轉業。

九、信仰輔導：社員工將信仰的力量融入於助人過程中，在適當時機提供信仰的輔導。

基督教醫院是個非常重視「醫療傳道」的機構，其宗旨是藉醫療的機會向病患及家屬傳揚福音，設醫務部為要醫治身體，設立社工室為要協助社會心理健康，設立院牧室為要拯救靈魂，其總目標是要達成全人的醫治，因此醫院要求並訓練每位員工成為傳福音勇士，每週安排有查經、禱告、培靈、福音小組探訪病人、神學造就班等等，期望員工人人傳福音，將來醫院擴建成為參級教學醫院，更能夠為廣大病患提供醫療傳道服務，身為基

督徒社會工作者，我很高興與神安排我在這樣的機構服侍祂。

我妻子也在基督教醫院秘書室上班，她在靈命上很有追求，我們一起在下屏東循理會並有服侍，關心教會福音事工；神也祝福我們的家，我們有三個孩子，長子就讀國中三年級，長女國中一年級，次女國小六年級，感謝神，孩子們在功課上、日常生活表現上並未讓我們操心，永生上帝是我們的家之主。

廖正義弟兄自大學畢業後，即受感進入聖光就讀，也是聖光第一位研究科畢業的，成為十三屆畢業生。更是聖光校友在福音機構任職中的少數幾位之一。藉著本文介紹他的事奉過程與屏基的社工概要，對於這種少引人注目的福音工場，讓我們多一份了解、關心與代禱。



廖正義校友全家福

聖·建·關·心·專·欄

基礎工程已經完成

循理姊妹推動奉獻

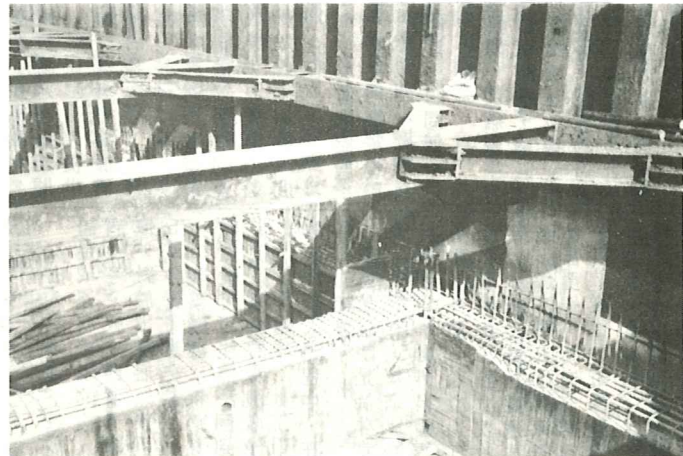
聖建工程一直順利進行中，每一天早晨同工到工地禱告，信心就再次受到激勵，建設公司認真的施工，監工人員也忠心的執行，由於大家的代禱與關心，全校師生也均深自期許，就像校友來函勉勵所說的：「讓每一粒沙、每一塊磚發揮它最大的功能。」

也要感謝循理會婦女教會的積極支持與禱告。尤其台北永和教會婦女會，不祇付上禱告，姊妹們均將每月一齊作手工所得奉獻為聖建之用，他們的愛心與支援，使聖光師生深受感動。

總工程費六千萬中的壹仟叁佰萬元已如期付出，現在積極籌備第二期工程費壹仟柒佰萬元，目前已收奉獻款兩佰萬元，認獻未收款約陸佰伍拾萬元。請繼續為此禱告，以期按時順利付款，能順利完成此項工程，請迫切代禱投入。



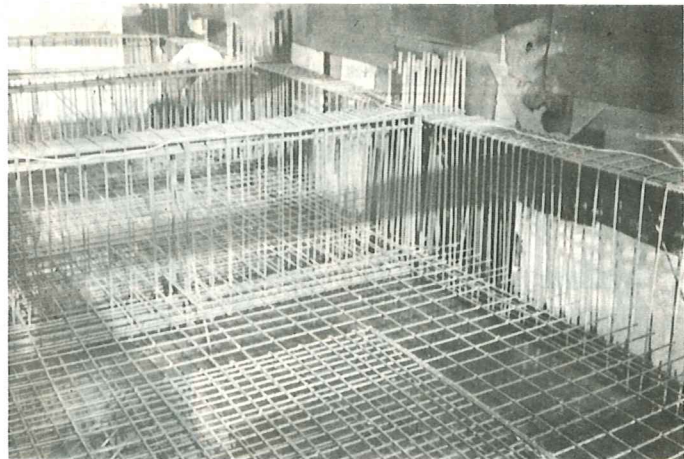
▲院長與同學在工地禱告



▲地下室安全工程與施工情形▼



▲同工在工地禱告讚美主



聖光神學院郵政劃撥帳號
「〇〇四一七九五~〇」號

一九八七年一至二月份聖光經常費奉獻徵信錄

收據號碼	姓名	金額	收據號碼	姓名	金額	收據號碼	姓名	金額
46679	賀 循 理	2,000.-	46771	周 韜	500.-	46843	寶 淑	6,000.-
46680	黃潘 李 健	100.-	46772	陳華 亮	500.-	46844	甘 彭	200.-
46681	余 義	400.-	46773	張 華	200.-	46845	李 基	3,290.-
46682	徐 玉	500.-	46774	毛 尤	200.-	46846	鄭 雅	2,620.-
46683	賴 宏	100.-	46775	王 林	1,800.-	46847	劉 國	2,375.-
46684	周 席	500.-	46776	蔡 劉	500.-	46848	建 國	1,500.-
46685	殷 福	600.-	46777	陳 秀	300.-	46849	明 明	2,585.-
46686	彭 福	400.-	46778	劉 亮	1,000.-	46850	張 碧	1,000.-
46687	林 翠	1,000.-	46779	蔡 秀	1,000.-	46901	明 金	1,000.-
46688	陶 翠	1,000.-	46780	蔡 利	800.-	46902	張 淑	300.-
46689	杜 明	600.-	46781	蔡 顯	400.-	46903	雪 健	2,400.-
46690	杜 明	600.-	46782	蔡 佩	1,100.-	46904	李 健	100.-
46691	杜 佳	400.-	46783	蔡 顯	1,000.-	46905	潘 健	500.-
46692	林 珠	1,000.-	46784	尤 勳	200.-	46906	李 健	400.-
46693	鍾 春	100.-	46785	賴 勳	450.-	46907	潘 健	1,000.-
46694	莊 春	500.-	46786	林 勳	100.-	46908	林 健	1,000.-
46695	李 志	300.-	46787	杜 達	400.-	46909	薛 健	200.-
46696	蔡 慕	2,000.-	46788	鍾 世	500.-	46910	隱 健	100.-
46697	楊 文	550.-	46789	田 建	1,200.-	46911	謝 健	1,000.-
46698	楊 文	400.-	46790	王 月	1,200.-	46912	羅 健	1,000.-
46699	忠 理	2,000.-	46791	張 欽	800.-	46913	鄭 健	1,000.-
46700	謝 以	1,000.-	46792	潘 良	600.-	46914	鄭 健	400.-
46732	甘 以	300.-	46801	王 敏	2,000.-	46915	彭 健	1,000.-
46733	周 韜	1,000.-	46802	陳 承	500.-	46916	周 教	2,000.-
46734	李 鳳	1,700.-	46803	蘇 會	30,000.-	46917	周 教	1,200.-
46735	王 山	3,000.-	46804	蘇 會	10,000.-	46918	蔡 教	200.-
46736	王 山	1,000.-	46805	李 會	100.-	46919	佩 教	1,000.-
46737	李 彭	500.-	46806	張 龍	500.-	46951	蔡 教	5,000.-
46738	鄭 順	1,200.-	46807	龐 貴	20,000.-	46952	蔡 教	1,000.-
46739	高 順	450.-	46808	薛 雪	200.-	46953	蔡 教	1,000.-
46740	彭 會	1,000.-	46809	林 隱	5,000.-	46954	蔡 教	1,000.-
46741	李 基	3,290.-	46810	陸 素	50.-	46955	蔡 教	100.-
46742	李 基	2,620.-	46811	林 素	50.-	43783	郭 教	540.-
46743	李 基	2,375.-	46812	鄭 陸	500.-	43784	郭 教	100.-
46744	劉 建	2,585.-	46813	林 敏	500.-	43785	郭 教	61,250.-
46745	陳 國	1,500.-	46814	黃 中	500.-	44636	波 人	U.S. 300.-
46746	彭 雅	1,000.-	46815	王 武	2,000.-	44637	徐 理	U.S. 50.-
46751	鄭 雅	1,000.-	46816	王 武	1,000.-	44638	徐 理	200.-
46752	鄭 雅	400.-	46817	蔡 光	342.-	46921	黃 理	500.-
46753	彭 雅	1,000.-	46818	聖 光	3,290.-	46922	張 理	200.-
46754	羅 澤	1,000.-	46819	聖 光	2,620.-	46923	張 理	300.-
46755	陳 澤	1,000.-	46820	李 基	2,375.-	46924	會 理	600.-
46756	張 美	200.-	46821	鄭 基	2,585.-	46925	柯 理	600.-
46757	劉 玉	200.-	46822	鄭 基	1,000.-	46926	李 理	500.-
44633	G. M. B.	135,000.-	46823	劉 基	250.-	46927	張 理	900.-
46747	張 緝	10,000.-	46824	羅 蔡	500.-	46928	謝 理	500.-
46748	陳 淑	1,000.-	46825	蔡 許	1,200.-	46929	張 理	100.-
46749	羅 郭	100.-	46826	姚 果	100.-	46930	張 理	1,200.-
46750	聖 郭	500.-	46795	徐 果	2,000.-	46931	陳 理	100.-
43779	郭 郭	540.-	46796	劉 玉	1,000.-	46932	馬 理	100.-
43780	羅 郭	100.-	46797	劉 玉	1,000.-	46933	劉 理	100.-
43781	羅 郭	100.-	46798	賴 玉	500.-	46934	劉 理	100.-
43782	羅 郭	270.-	46799	賴 玉	1,000.-	46935	秦 理	500.-
44634	郭 華	270.-	46800	廖 阿	7,200.-	46936	彭 理	1,500.-
44635	Chinese Evangelical CHURCH	U.S. 100.-	46827	李 國	2,300.-	46937	柯 理	1,100.-
46758	戴 王	U.S. 1,000.-	46828	蔡 丁	450.-	46938	巴 理	1,100.-
46759	梁 訓	1,200.-	46829	丁 甘	500.-	46939	盧 理	1,000.-
46760	梁 秀	500.-	46830	甘 李	320.-	46940	范 理	1,000.-
46761	梁 金	100.-	46831	李 陳	28.-	46941	鄭 理	100.-
46762	余 子	200.-	46832	李 陳	500.-	46942	林 理	100.-
46763	王 美	1,000.-	46833	李 陳	400.-	46943	鍾 理	100.-
46764	古 姊	1,000.-	46834	李 陳	500.-	46944	莊 理	1,000.-
46765	黃 文	100.-	46835	張 周	500.-	46945	魯 理	400.-
46766	黃 文	500.-	46836	張 張	200.-	46946	蔡 理	500.-
46767	黃 文	500.-	46837	馮 張	1,000.-	46947	謝 理	1,400.-
46768	曾 瑞	200.-	46838	張 張	30,000.-	46948	余 理	2,000.-
46769	曾 瑞	300.-	46839	顧 范	U.S. 40.-	46949	古 理	200.-
46770	曾 瑞	100.-	46840	范 王	16,000.-	46950	蔡 理	200.-
46770	曾 瑞	200.-	46841	王 簡	600.-	46951	蔡 理	200.-
			46842	簡 景	20,000.-	46952	蔡 理	2,000.-

收據號碼	姓 名	一 九 八 七 年 一 至 二 月 份 聖 光 經 常 奉 獻 信 錄	金 額
46957	陳林	國金	3,600.-
46958	林甘	延招	600.-
46960	甘甘	淑淑	1,200.-
46961	秦秦	光光	1,000.-
46962	張張	慧慧	200.-
46963	陳陳	韻韻	400.-
46964	黃黃	瓊瓊	100.-
46965	鄭鄭	雪雪	500.-
46967	郭郭	英英	10,000.-
46968	黃黃	三三	6,000.-
46969	蔡蔡	慕慕	260.-
46970	蔡蔡	慕慕	1,000.-
46971	劉劉	甘甘	1,000.-
46972	甘甘	林林	300.-
46973	林林	素素	100.-
46974	商商	協協	6,000.-
46975	甘甘	淑淑	60.-
46976	黃黃	瑞瑞	4,000.-

收據號碼	姓 名	一 九 八 七 年 一 至 二 月 份 聖 光 經 常 奉 獻 信 錄	金 額
49001	張周	積玉	500.-
49002	方方	舟舟	200.-
49003	溫溫	玉玉	2,000.-
49004	李李	美美	1,000.-
49005	李李	秦秦	200.-
49006	秦秦	大大	42.-
49007	大大	谷谷	70,080.-
49008	陳陳	隱隱	10,000.-
49009	陳陳	柏柏	500.-
49010	陳陳	逸逸	500.-
49011	李李	寶寶	200.-
46633	張張	姚姚	1,000.-
46634	姚姚	敏敏	1,000.-
46635	前前	鋒鋒	470.-
46636	Ver John L. TIEN	U.S.	1,000.-
46637	劉劉	濟濟	3,000.-
46638	Dr. L Mrs. Harold Wiebe	U. S.	500.-
46640	Mrs. Margaret H. Randall	CAN.	500.-
46641	林林	惠惠	500.-
46642	蘇蘇	惇惇	560.-
46643	鄭鄭	雅雅	1,050.-
49012	永和	教會	1,600.-
49013	袁袁	賢賢	200.-
49014	陳陳	淑淑	2,000.-
49015	鄧鄧	問問	1,000.-
49016	蔡蔡	淑淑	500.-
49017	陳陳	美美	2,000.-
49019	信義	會會	500.-
49020	吳吳	彭彭	2,000.-
49021	彭彭	吳吳	1,000.-
49022	程程	吳吳	500.-
49023	李李	吳吳	1,000.-
49024	李李	吳吳	500.-
49025	林林	陳陳	4,000.-
49026	李李	壽壽	20,000.-
49027	潘潘	良良	2,620.-
015369	國國	際際	178,727.-
46644	郭郭	桂桂	1,000.-
46645	Mr. Ronald Kennedy		7,389.-
46646	黃黃	瓊瓊	300.-
49028	陳陳	高高	2,000.-
49029	高高	秀秀	2,000.-

收據號碼	姓 名	金 額
49030	朱朱	2,000.-
49031	王王	2,000.-
46647	林林	200.-
46648	潘潘	700.-
46851	州州	1,000.-
46852	江江	1,000.-
46853	平平	2,000.-
46854	侯侯	100.-
46855	林林	1,000.-
46856	鄭鄭	200.-
46649	G. M.	46,858.-
46650	劉劉	50,000.-
46857	鄭鄭	1,650.-
49032	金金	2,150.-
49033	陳陳	500.-
49034	夏夏	1,000.-
49035	劉劉	3,000.-
49036	姚姚	100.-
49037	鄭鄭	2,000.-
46858	許許	500.-
46859	張張	1,000.-
46860	陳陳	2,000.-
46861	張張	1,000.-
46862	鄧鄧	600.-
46863	任任	500.-
46864	吳吳	3,000.-
46865	張張	20,000.-
46866	王王	3,428.-
46867	陳陳	1,000.-
46868	李李	3,000.-
46869	李李	5,000.-
46870	陳陳	1,500.-
46871	鄭鄭	1,650.-
49038	高高	1,000.-
49039	黃黃	3,000.-
49040	黃黃	1,000.-
49041	李李	1,000.-
49042	李李	400.-
49043	魯魯	2,000.-
49044	許許	500.-
49045	盧盧	500.-
49046	王王	3,000.-
49047	張張	1,000.-
49048	王王	10,000.-
49050	逢逢	5,000.-
49049	吳吳	2,000.-
49051	黃黃	3,000.-
49052	廖廖	500.-
49053	信信	500.-
49054	何何	2,500.-
49055	張張	1,000.-
49056	李李	400.-
49057	葉葉	2,000.-
49058	張張	5,000.-
49059	逢逢	10,000.-
49060	呂呂	2,000.-
46872	周周	3,000.-
46873	徐徐	3,000.-
46874	顏顏	1,200.-
46875	尤尤	2,000.-
46876	張張	3,000.-
46877	林林	500.-
46878	馬馬	2,000.-
46879	蔡蔡	500.-
46880	程程	500.-
46881	MISS JANNY SETO	6,038.-
46882	吳吳	3,000.-
46883	魏魏	20,000.-
49061	華華	92,897.-
雷雷	彩彩	250.-

收據號碼	姓 名	金 額
49062	李李	2,000.-
49063	李李	300.-
49064	李李	300.-
49065	陸陸	600.-
49066	陸陸	1,000.-
49067	林林	200.-
49068	Verna Tite	U.S. 35.-
49069	William Bicksler	U.S. 100.-
49070	鍾鍾	2,000.-
49071	陳陳	1,300.-
46884	儲儲	364,747.-
46886	苗苗	5,000.-
46887	張張	50,000.-
46888	州州	1,000.-
49072	江江	1,000.-
49073	趙趙	1,000.-
49074	陳陳	500.-
49075	楊楊	20,000.-
49076	彭彭	1,200.-
49077	陳陳	1,000.-
49078	陳陳	600.-
49079	主主	500.-
49080	劉劉	1,500.-
49081	張張	50,000.-
49082	魯魯	U.S. 100.-
46889	金金	200.-
46890	周周	1,500.-
46891	芮芮	600.-

“只要是與神有關的，沒有一件是小事。”

對於聖光 您能

- 一、每日有一次為聖光重建禱告
 - 二、每週有一次為聖光重建推介
 - 三、每月有一次為聖光重建奉獻
- 工程進度順利，工地作業安全，施工品質確實，工程經費足夠。
- 最艱鉅的職務要求最多的投入，一樣的心思與意念共襄主聖工。
- 祭壇上的以撒，五餅二魚，兩個小錢與您的支持，是一件美事。

聖光重建收支報表 (到今年二月廿八日止)	
累計奉獻收入	17,104,299.9
重要支出	
建築設計費：	1,080,000.0
第一期工程費：	13,000,000.0
一般支出費用：	1,033,974.8
結存	1,990,325.1
認獻未收金額：	6,517,681.0
預計奉獻目標：	70,000,000.0