

聖光重建工程完成簽約

董事大會於廿三日舉行

【本刊訊】聖光神學院校舍重建工程已於本月十九日，在神的祝福與全校師生的禱告之下，由聖光董事會黃董事長代表與太平洋建設股份有限公司簽約。是日全校師生共聚一堂見證這歷史性信心的展步，並以信心歡唱與迫切禱告，一同參與簽約儀式，感謝神再次的帶領。

【本刊訊】聖光神學院第廿二屆第二次董事大會定於本月廿三日舉行，會中將改選常務董事，並研商明年各樣聖工。

聖光臨時校址
 新址：高雄市鼓山區80417
 鼓山二路85-1號
 電話：五五五-一〇三七九



敬請懇切代禱

一、經常費到年底尚缺廿萬元，請懇切代禱。
 二、重建工程的進度與施工安全。
 三、求主加添同工與義工在此工作上額外的智慧與心力。
 四、聖建經費主必賜足夠的款項。

▷ 董事長與太平洋公司蒲協理簽約

發行：聖光神學院院訊雜誌社
 地址：高雄市8008河南二路二號

行政院新聞局版臺誌字第三三六七號
 中華郵政南台字第六三號第一類新聞紙

聖光神學院院訊

第廿六期總第五十六期
 發行人：黃麗川
 郵政信箱：高雄市郵箱270號
 電話：(07) 2115354-6
 劃撥帳號：0041795-0 聖光神學院
 承印：東聯印刷廠
 廠址：高雄市中華四路149號
 Holy Light Theological College
 P.O.Box 270 Kaohsiung Taiwan R.O.C.

「弟兄們！我不是以為自己已經得着了，我只有的一件事，就是忘記背後，在基督耶穌裏從上面召我來得的獎賞。」腓三章13、14節。

一九八六年又屆年底，回顧這一年來，無論是教會或社會都有一個領悟，也可說是說是一種心願和盼望！——追求進步。可以從各種口號或主題中發現此一共
 同現象；
 迎新年
 與聖光師生共勉
 彭超

原大學中
 八月假中
 比如今年
 現此一共
 求進步。可以從各種口號或主題中發現此一共
 同現象；
 迎新年
 與聖光師生共勉
 彭超

原大學中
 八月假中
 比如今年
 現此一共
 求進步。可以從各種口號或主題中發現此一共
 同現象；
 迎新年
 與聖光師生共勉
 彭超

原大學中
 八月假中
 比如今年
 現此一共
 求進步。可以從各種口號或主題中發現此一共
 同現象；
 迎新年
 與聖光師生共勉
 彭超

新春平安
 聖誕蒙福
 聖光神學院全體師生 敬賀

福音訓練特別講座 聖誕禮物寄發完畢

【本刊訊】聖光神學院將邀請美國循理會佈道家畢立信牧師 (Rev. Lucien Behar)，來院講授「福音的策略與動員」特別講座。該講座訂於明年二月十日至十三日舉行，為期四天。每天上午九時至十二時授課，下午一時半至三時半為實習與研討。歡迎各教會主內同工暨兄弟姊妹報名參加。

畢牧師係生於埃及的猶太人，及長赴美留學，在西雅圖太平洋大學修聖經文學，並於一九六八年獲阿斯伯利神學院宗教教育碩士學位。多年來，畢牧師在美國牧會，現任美國循理會國際弟兄會會長。他經常應邀主領佈道大會及福音訓練研習會，促進地方教會的福音工作。



【本刊訊】聖光神學院感謝校友們、聖光之友、主內牧長、暨眾教會弟兄姊妹，今年在經費之奉獻與關懷代禱，特別訂制精緻真皮皮夾、內並附明年年曆、可放置身份證件、名片等。該禮物目前均已郵寄完畢，但不少校友與兄弟姊妹地址變更無法投遞或遭遷址不明退回，我們也耽心或許同工郵寄時亦會不慎遺漏；故煩請未收到該項禮品兄弟姊妹請不吝來函或電告該院同工，當立即補上。

消息 ● 代禱

△聖光北美後援會李龍之牧師，年底在華盛頓參加華人宣教會議後，將在明年初有兩週的時間在紐澤西、紐約一帶華人教會作聖光推介的工作，請為他們的行程與他們所服事的教會代禱。

△呂曉鶯校友自美國工人神學院畢業後，目前在波特蘭第一循理會華人部與李龍之牧師同工。最近剛動身歸國，蒙神保守一切平順，現正在李牧師家調養中。

△羅織天校友將在明年元月三日與鼓山福音會執事商志成弟兄舉行文定。



同學們的露天課堂

聖光明年企劃

- 【本刊訊】聖光神學院教務處與企劃處擬定該院明年重要行事表如下：
- | | | |
|----|-----------------|-------------------|
| 元月 | 19. 退休會 | 21. 同工參加循理會同工 |
| 二月 | 23. 上學期結束 | 9. 下學期開學註冊 |
| 三月 | 10. 策略與動員「特別講座」 | 13. 畢立信牧師「福音的 |
| 三月 | 第一週延伸班開始 | 29. 30. 青年獻身研討會，二 |
| 四月 | 天一夜擬假大寮鄉中山工商 | 職校舉行 |
| 四月 | 19. 復活節朝陽崇拜 | 第二週開始羅主安博士南北 |
| 五月 | 26. 全省各教會聖光主日 | 8. 母親節紀念與推介餐會 |
| 五月 | 19. 畢業典禮 | 13. 暑期福音見證隊開始 |
| 六月 | 17. 暑期密集集延伸班第一 | 次開課 |
| 七月 | 7. 暑期密集集延伸班第二 | 次開課 |
| 八月 | 7. 暑期密集集延伸班第二 | 次開課 |
| 九月 | 14. 七十六學年度開始 | 5. 三十二週年院慶 |
| 十月 | 聖誕節慶祝 | |

△臨時校舍教室有時不敷使用，須在庭中露天上課，請為老師的教導與同學的學習禱告。

△全院師生履專車參加西螺浸宣神學院於十月十日舉行的院慶與神學院聯合運動會。

△十月卅一日全院師生，特至台南玉井林澄輝長老的靈修中心，舉行退休會，蒙林長老及夫人熱情招待。

△學生自治會已於十二月份改選下年度的學生同工，新任同工為主席：郭保才、靈修：周玉玲、文書：彭翠華、服務：杜達偉、飲食：龔仁漳、音樂：張靜秋、康樂：張舒文、財務：陸美敏。

聖光神學院1986年7-9月收支報告

院本部：		聖光書室：	
上季結存	252,231.90	上季結存	353,660.50
本季奉獻收入	919,519.80	本季收入	93,007.00
本季支出	812,874.00	本季支出	91,217.00
本季結存	358,877.70	本季結存	355,450.50
延伸部：		建校基金：	
上季結存	151,129.00	上季結存	9,461,158.00
本季奉獻收入	30,540.00	本季奉獻收入	623,494.00
本季支出	20,943.00	本季支出	20,028.00
本季結存	160,726.00	本季結存	10,064,624.00
生命與光傳播部		另金飾如下：	
上季結存	211,449.91	金飾	7.942兩k
本季奉獻收入	74,788.00	金鑲鑽二枚	
本季支出	56,784.00	真珠一枚	
本季結存	229,453.91		

忠心事主的聖光人

至於我 和我家

我自幼生長在魯凱族的原始精靈崇拜，通俗信仰文化背景裏，被古老的傳統習俗捆綁，不得自由，感謝主，聽見神的福音，並接受耶穌成爲個人救主。剛信主時，家人逼迫我攔阻我作禮拜，我父親說，不可信耶穌，這是禁忌，免得我們家人會遭受到重罰，我不聽父親的勸告就被趕出家門斷絕父子關係，我就離開家鄉到高雄找工作，那時（民國四十二年）生活很苦，離家時身上只有七元車費，尋找工作也很難，因工廠很少，好不容易在鼓山渡船一帶找到一份工作，做了一星期就被開除，祇因我要作禮拜，他們不讓我吃去也不給我吃飯，另找了一家也是如此，有時我沒東西吃，身上也沒錢，我只有仰望主耶穌幫助。感謝主有一天我到教會作禮拜，有人介紹我到鳳山參加山地聖經講習班一星期。我去時第一次見到戴永冕牧師、師母，那時我還不清楚教派，後來才明白循理會聖潔派，聖經班結束後，我就回家向家人傳福音，我父母親睡覺不願意聽，他們說你除了耶穌以外沒有其他的話可說嗎？我說：「我傳福音給你們聽，你們不接受耶穌會下地獄的，所以我盼望你們信耶穌但他們不接受也不理我。」

我再一次到高雄找工作，蒙神引導找到基督徒家庭，我一邊在他們家工作有機會就參加聖經講習班，我得到神很大的恩典，在他們家享受到基督的愛，我開始禱告爲山地魯凱族同胞，求主帶領我到山地傳福音。神垂聽我的禱告。

民國四十三年神引導我到魯凱族（屏東縣霧台鄉）旅行佈道，起先到阿禮村然後到去露村、大武村，這是魯凱區開荒工作，許多的苦難臨到，因家庭傳統迷信，受人逼迫，連警察都禁止傳福音，他們幾次抓我、譏笑我、罵我，我深深的相信主耶穌一定幫助我得勝，「我靠著那加給我力量的凡事都能作。」民國四十三年設立了三間教會。

四十二年有了聖光聖經學院，戴牧師、師母讓我進入聖光讀書，在聖光兩年受裝備，也一方面牧養三個教會，那時交通又不方便，要走八小時路程，禮拜天三個地方聚會，禮拜一下山趕下午兩點的課程，這些勞苦老師、同學都無法體會，只有神知道。我的見證不是誇耀自己，乃是神的恩典和奇妙的作爲。我們看見保羅的見證說：「我爲這福音受苦難，甚至被捆綁像犯人一樣，然而上帝的道不被捆綁。」（提後二章九節）我還比不上保羅的勞苦但感謝主恩，可以靠主竭力作主工，使我可以得着那在基督裏的救恩和永遠的榮耀。

已覆庇我。因我母親懷我的時候，別人就咒詛我生下來一定是個畸形兒，因福音剛進入山地，那時很多迷信，我父母因福音的原故走過許多禁忌之地，所以他們認定我生下來一定不是正常兒。然神的恩典保守，讓他們從我身上看見神的作爲。我在神的大愛中成長。自我懂事明辨事理，很自然的我願意決志跟從主，此外我從來沒想到要走另外一條路。

雖然從小就想奉獻給神，但有點害怕，因爲看見傳道人生活在物質與精神的壓力下，所以不敢走，但神的恩典在我們家的作爲奇妙，因我父親一人得救，三十年後，我們家族包括我祖父、祖母在內已有四十人信主，這些都是神的憐憫和恩典，神的祝福在我們家彰顯，我深信大衛的詩（詩37：25）「我從前年幼現在年老卻未見過義人被棄，也未見過他的後裔討飯。」看見神的話要我們「樂意事奉耶和華，因我是祂造的，是屬於祂的，是祂草場的羊。」（詩101：2、3）所以我「將身體獻上當作活祭是聖潔的，是神所喜悅的，你們如此事奉乃是理所當然的。」（羅十二：1）

校友彭枝定

彭枝定牧師係聖光第一屆聖經副科畢業，目前爲中華循理會魯凱區區議會會長，牧養屏東山地好茶教會。彭枝友自蒙恩得救後，即心裡火熱，常常服事主，靠著一股愛主的熱忱，將福音的腳踪傳遍了山地魯凱族區。他的實際事奉精神也感染了的女兒彭恩惠姊妹獻身事奉。彭姊妹於聖光廿六屆神學系教育科畢業，先在山地事奉後與目前聖光在生陶其榮弟兄結婚，開始對在高雄市區的山地同胞作開拓工作，前年已成立山光教會，夫妻二人同心在此服事。

彭枝定牧師與彭恩惠校友且爲聖光神學院第一對父女檔校友，明年其女婿亦將自聖光畢業，一門聖光三傑事主不斷，也是聖光校友忠心事主一段佳話。

校友彭恩惠

感謝主的恩典，使我從母腹中神



彭牧師全家福

紀念

聖光舊校舍

周玉玲

「踊躍在祂為人豫備可住之地，也喜悅住在世人之間」——箴八：31。鏗慷的搬運聲靜止了，人也疲倦了，在這兒的一切似乎已遠離了那裏的喧嘩。

懷着感恩的心住進了新居所，我們便開始匆忙又緊張的適應新環境新生活，感謝祂不但豫備可住之地，更感謝祂樂意住在我們中間，許多的不耐煩、不方便、不舒服、不愉快，因為祂的同在和應許，學習了甘心、忍耐、包容、愛心和喜樂。

今天或許是因緣際會吧！走過車水馬龍的高雄車站，忍不住就拐進了巷子——河南二路。「聖光神學院這幢三層樓白色的建築，被環繞的商業大樓、飯店包圍，反像是盆地了。走過校園，真讓我想起中學所讀過的詩句「昔人已乘黃鶴去，此地空餘黃鶴樓」，此情此景令我懷念在這裏所度過的歲月，凭欄處、草木間都還留着

歲月的軌跡呢！進門右側兩間還不算擁擠的教室，陪我度過了兩年的學識生活，分別與三年級的同學共同切磋琢磨。左側那間雖小卻溫馨的餐廳，是我們民生問題的供應站，每天在固定的時間都會擺上羅伯伯拿手的絕活，此外也造就我們洗盤子的工夫。依稀記得那「最後一夜」集天時、地利、人和的空前「慶生大歡樂」。緊鄰餐廳的那間斗室是我曾經讀過一學期的書室兼總務處，別小看它像麻雀卻是五臟俱全，是我們在這裏受造就不可或缺的補給站。

下過台階進入「會堂」，這是課間崇拜兼音樂教室的小禮堂，此處我記取過許多的真道訓誨，也挨過緊張得會停止呼吸的鋼琴會考，但這裏也會給我事奉的學習——司琴、司會。禮堂兩邊是老師們的辦公室，真是委曲了神的僕人們，窄小的空間裏盈溢了他們的愛心和勞苦。禮堂前面的空地，是體育課兼散步的地方，在這塊泥土上我學會了打排球。

上了二樓後，兩側是男女生宿舍，這裏面飽飽滿滿的是同學的情誼友愛，其中喜怒哀樂的日子是一顆顆用

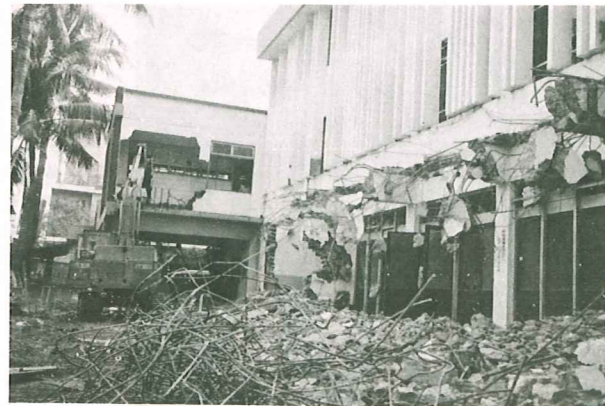
銀絲線串起來的珍珠，美麗又閃亮。女生寢室是門禁森嚴的，每年只有平安夜裏才能開放門戶互報佳音。出寢室門口是精神生活的寶庫——圖書館。這裏是我最最懷念的地方，懷念那埋首書香之中心中的滿足，現在臨時校舍的地方有限，只好讓許多寶貝的書塵封箱底了，真的好遺憾在那段豐富的日子裏，我錯失了機會。

三樓的活動中心是全校最寬敞的地方了，這裏留有許多輝煌的歷史，每年的三二九青年獻身研討會，許多的青年將自己當作活祭獻上了，每一屆的迎新和送舊也在這裏度過，每一屆的畢業生，一批批的在裏面，還有那位受歡迎的老師——劉大衛牧師。這裏也是同學每日清晨與神同在的地方，或在琴室歌頌、祈禱，或在陽台默想、靈修。

31年來，學校有許多令人回味喝采的年度大事，但是以一個小人物如我的學生，兩年來存放在心中的紀念是那些剪不斷理還亂的師生情誼，是那些瑣瑣碎碎的恩情、福分，是共度晨昏歡笑，患難同當寫也寫不完的長門賦。

主阿！我們感謝踊躍在祢為人豫可住之地，也喜悅住在世人之間，昔日的校舍已成爲歷史，今日的校舍使我們感恩紀念祢的恩典，我們將以信心的眼仰望祢爲我們豫備的明日校舍，在南台灣成爲賜恩福之地。阿們！

＜ 拆建中的聖光



收據號碼	姓名	金額
46333	Sik-LAM Wong	U.S. 200.-
46343	Douglas Griffin	U.S. 64.-
46209	張許	1,000.-
46210	德淑	500.-
46211	陳淑	100.-
46369	鄭玉惠	200.-
46370	徐黃	2,000.-
46371	王友佳	5,000.-
46372	王友積	5,000.-
46373	栗子	6,000.-
46374	葉啓	500.-
46375	張羅	500.-
46376	丁曼	1,000.-
46377	潘紀	700.-
46378	海光	500.-
46379	黃日	300.-
46380	陳國	5,000.-
46381	劉濟	3,000.-
46382	劉美	300.-
46383	愛主	900.-
46384	姚家	100.-
46385	隱名	20,000.-
46386	逢蔡	5,000.-
46387	潘淑	500.-
46388	潘良	2,620.-
46389	反共	4,000.-
46212	蔡忠	1,000.-
46213	劉地	200.-
46214	許海	500.-
46215	陳承	500.-
46216	林輝	104.-
46217	洪康	150.-
46218	高名	500.-
46219	歐陽	200.-
46220	陳美	1,200.-
46221	Miss Evnice Shields	18,180.-
46222	黃麗	40,000.-
46223	王碧	3,000.-
46224	汪質	600.-
46225	嘉義	5,000.-
46226	應明	2,000.-
46227	丘思	3,000.-
46228	張長	1,000.-
46229	潘政	1,781.-
46390	儲嘉	7,500.-
46391	祁約	1,000.-
46392	張玉	500.-
46393	江信	1,000.-
46393	潮州新生教會	1,000.-

成爲給的人！不管你
手上有五塊餅或五百塊
。沒有神的祝福，五百
塊與五塊餅同樣不夠。
戴德生

一九八六年九~十月份經常費奉獻徵信錄

收據號碼	姓名	金額	收據號碼	姓名	金額	收據號碼	姓名	金額
46001	彭超	3,866.-	45988	許靈	500.-	46071	郭保	1,000.-
46002	鄭雅	2,315.-	45989	林明	1,000.-	46072	李雯	200.-
46003	劉建	2,945.-	45990	陳文	300.-	46073	胡碧	130.-
46004	鄭順	450.-	45991	林素	200.-	46074	趙新	1,000.-
46005	李基	2,780.-	45992	杜明	300.-	46075	華溥	200.-
46006	東中	2,400.-	45993	林珠	500.-	46076	王玉	1,000.-
46007	陳華	1,500.-	45994	杜佳	200.-	46077	劉捷	600.-
46008	顏國	100.-	45995	張明	500.-	46078	王景	1,000.-
46009	彭炎	1,000.-	45996	會來	300.-	46079	鄭雅	1,000.-
46010	邵禮	500.-	45997	王尤	300.-	46080	鄭謝	400.-
46011	張本	13,000.-	45998	尤萬	200.-	46081	謝以	1,000.-
46012	張長	1,000.-	45999	萬山	500.-	46082	劉健	300.-
46013	祁約	1,500.-	46000	蔡寶	500.-	46083	蔡麗	500.-
46014	隱乃	100.-	46051	靳芸	200.-	46084	陳麗	1,200.-
46015	張麗	500.-	46052	張林	1,000.-	46085	薛雪	200.-
46016	黃聖	20,000.-	46053	楊世	600.-	46086	彭秀	1,000.-
46017	內光	U.S. 173.-	46054	郭盛	2,160.-	46087	王黃	400.-
46018	內寶	3,000.-	46055	趙攻	400.-	46088	黃趙	100.-
46019	內實	2,000.-	46056	鄭瑪	200.-	46089	郝晉	200.-
46020	黃培	600.-	46057	李尤	100.-	46090	郁鍾	200.-
46021	李國	2,000.-	46058	鍾黃	100.-	46091	鍾田	500.-
46022	陳文	2,000.-	46059	黃李	100.-	46092	盧秀	900.-
46023	伍文	1,200.-	46060	潘建	400.-	46093	彭彭	500.-
46025	潘良	600.-	46061	蔡健	500.-	46094	林素	100.-
46026	彭日	3,600.-	46062	李玲	500.-	46095	魯學	200.-
45952	龐趙	10,000.-	46063	杜周	500.-	46096	張羅	600.-
45953	涂秀	200.-	46064	周尤	600.-	46097	潘惠	1,000.-
45954	汪魏	500.-	46065	尤音	100.-	46098	劉玉	100.-
45955	胡惠	1,000.-	46066	石碧	100.-	46099	潘李	400.-
45956	余秀	300.-	46067	邵瑤	1,200.-	46100	徐玉	100.-
45957	朱秀	600.-	46068	蕭蕭	2,500.-	46101	潮州	1,000.-
45958	劉感	500.-	44619	鄧長	U.S. 300.-	46103	陳家	500.-
45959	鍾世	300.-	43771	鄧筱	540.-	44614	畢維	U.S. 150.-
45960	鄭雅	500.-	43773	羅郭	100.-	44615	G. M. B.	127,500.-
45961	鄭文	1,000.-	44612	沈鳳	U.S. 260.-	43773	鄧彼	540.-
45962	鄭蒙	400.-	44613	波特	U.S. 300.-	43774	郭M.	59,500.-
45963	林華	1,200.-	46027	周玉	140.-	46104	草埔	2,000.-
45964	劉華	500.-	46028	陳世	100.-	46105	王育	7,000.-
45965	劉建	300.-	46029	陳淑	2,000.-	46106	王登	5,000.-
45966	羅澤	1,000.-	46030	范美	16,000.-	46107	臧六	1,000.-
45967	彭以	1,000.-	46031	范甘	250.-	46108	吳務	1,000.-
45968	謝琮	1,000.-	46032	尤淑	1,000.-	46109	邵禮	500.-
45969	林烈	300.-	46033	彭蔡	3,290.-	46110	聖光	U.S. 171.-
45970	邱仲	400.-	46034	李基	2,620.-	46111	甘惠	210.-
45971	張三	200.-	46035	劉建	2,785.-	46112	秦光	350.-
45972	羅顯	1,000.-	46036	鄭順	450.-	46113	林素	200.-
45973	蔡周	1,300.-	46037	鄭雅	2,315.-	46114	張慧	440.-
45974	蔡素	1,200.-	46038	羅澤	1,000.-	46115	李美	200.-
45975	徐玉	1,000.-	46039	陳國	1,500.-	46116	林輝	350.-
45976	陶尊	100.-	46040	林素	100.-	46117	李玲	500.-
45977	果會	100.-	46041	鄭玉	1,000.-	46118	凌宣	4,000.-
45978	忠路	2,000.-	46042	彭超	1,000.-	46119	項武	3,000.-
45979	辛厚	300.-	46043	隱名	110.-	46120	邵雅	2,000.-
45980	王景	1,000.-	46044	羅郭	100.-	46121	吳寶	500.-
45981	易潘	1,000.-	46045	東港	500.-	46122	邱仲	400.-
45982	莊昆	500.-	46046	秦光	70.-	46123	張乃	500.-
45983	陳小	10,000.-	46047	陳韻	50.-	46151	蔡素	1,000.-
45984	秦光	500.-	46048	林素	100.-	46152	林明	1,000.-
45985	方麗	500.-	46049	李國	2,500.-	46153	秦光	500.-
45986	劉宏	1,000.-	46050	張慧	60.-	46154	鍾尤	100.-
45987	賴宏	500.-	46051	彭翠	1,500.-	46155	易潘	500.-
			46070	鄭宏	4,060.-	46156	果教	2,000.-

一九八六年九~十月份經常費奉獻徵信錄

收據號碼	姓名	金額
46157	忠勇教	2,000.-
46158	張揚	1,200.-
46159	方麗	500.-
46160	劉金	4,000.-
46161	胡惠	400.-
46162	巴學	200.-
46163	沙長	200.-
46164	林文	60.-
46165	劉德	200.-
46166	涂月	100.-
46167	殷福	600.-
46168	林輝	2,400.-
46169	周哲	400.-
46170	張明	500.-
46171	曾來	300.-
46172	許靈	500.-
46173	張林	500.-
46174	楊州	300.-
46175	杜恩	100.-
46176	薛雪	200.-
46177	朱成	1,000.-
46178	李文	500.-
46179	余文	2,000.-
46180	杜惠	5,500.-
46181	古姊	200.-
46182	蔡姊	200.-
46183	王姊	1,000.-
46184	林美	200.-
46185	隱惠	100.-
46186	胡光	230.-
46187	楊麗	200.-
46188	鄭瑪	100.-
46189	易潘	2,500.-
46190	梁婉	5,000.-
46191	蔡利	1,700.-
46192	尤蔡	200.-
46193	陳亮	500.-
46194	賴宏	500.-
46195	劉劍	1,000.-
46196	林秀	500.-
46197	柯菊	100.-
46198	陳朱	100.-
46199	蔣玉	1,000.-
46202	邵純	200.-
	史純	2,000.-
46124	姚李	1,000.-
46125	陳承	600.-
46126	芮寶	3,000.-
47001	石育	100.-
47002	華佩	1,000.-
47003	華溥	200.-
47004	趙新	1,000.-
47005	林琮	600.-
46127	瑞豐	5,000.-
46128	潘良	600.-
46129	屏東	500.-
46130	郁廣	200.-
44616	波特蘭華人循理會	U.S. 300.-
44617	波特蘭華人循理會	U.S. 300.-
44618	SHEEP OF C. F. I.	U.S. 100.-

收據號碼	姓名	金額
44611	CHINESE U.S. /	1,000.-
	EVANGELICAL CHURCH	

一九八六年九~十月份 聖建奉獻徵信錄

收據號碼	姓名	金額
46289	羅敏	500.-
46290	鄭新	5,000.-
46291	彭超	1,000.-
46292	陳國	1,000.-
46293	隱英	500.-
46294	逢麟	500.-
46295	莊生	2,000.-
46296	林瑛	600.-
46297	李寶	900.-
45871	隱名	14,000.-
45872	鄭雅	1,650.-
45873	李正	1,151.-
45874	潘英	3,000.-
45875	李玉	500.-
45876	張明	1,000.-
45877	陳鈞	16,000.-
45878	林宏	18,000.-
45879	陳士	1,000.-
46298	鄧問	1,000.-
46299	周寶	200.-
46300	周玉	1,000.-
46301	段金	1,000.-
46302	朱辛	1,000.-
46303	余福	1,000.-
46304	余鳳	1,000.-
46305	楊天	1,000.-
46306	楊征	1,000.-
46307	楊雅	1,000.-
44308	李雅	2,000.-
46310	陳玲	2,000.-
46312	黃花	2,000.-
46313	王繼	300.-
46314	潘紀	700.-
46315	蔡淑	500.-
46316	梁天	5,000.-
46317	吳兆	6,000.-
46318	李美	5,000.-
46319	李美	200.-
46320	李尤	2,000.-
46321	孫佩	1,500.-
46322	郭如	65,000.-
45880	毛文	4,000.-
45881	許中	500.-
45882	徐林	3,000.-
45883	信義	500.-
45884	陳文	1,000.-
45885	陳邱	700.-
45886	楊美	100.-
45887	侯王	10,961.-
45888	蔡山	500.-
45889	陳長	5,000.-
46323	張積	500.-
46324	宋克	1,000.-
46325	信義	2,000.-

收據號碼	姓名	金額
46326	李端	600.-
46327	隱名	3,000.-
46328	劉濟	1,000.-
46329	郝約	100.-
46330	姚家	2,000.-
46331	蘇欣	10,000.-
46332	潘雅	1,000.-
46208	張明	1,000.-
46334	潮州	1,000.-
46335	江新	1,000.-
46336	王信	3,000.-
46337	吳黃	1,000.-
46338	隱俊	3,000.-
46339	陳逸	600.-
46340	陳安	200.-
46341	陳柏	200.-
46342	William Bicksler	U.S. 100.-
46344	愛主	500.-
45890	前庄	10,000.-
45891	陳邱	1,000.-
	定期存款	67,944.-
46345	李文	3,000.-
46346	彭恩	2,800.-
46347	彭恩	1,000.-
46348	陸美	440.-
46349	秦光	300.-
46350	林素	200.-
46351	游七	2,000.-
46352	李文	1,000.-
46353	高信	5,000.-
46354	洪義	2,000.-
46355	洪真	5,000.-
46356	廖光	500.-
46357	郭桂	1,000.-
46358	隱名	600.-
46359	陳國	1,000.-
46360	隱名	22,000.-
46361	蔡秀	260.-
46362	李美	200.-
46363	李長	2,000.-
46364	彭胤	350.-
46365	林兆	5,000.-
46366	周寶	200.-
46367	婁育	1,000.-
46368	林品	100,000.-
45892	鄭雅	1,650.-
45893	姚文	1,000.-
45894	蔡健	500.-
45895	劉茂	3,000.-
45896	李寶	300.-
45897	陳大	3,000.-
45898	馬鑫	2,000.-
45899	台復	1,000.-
45900	屏福	1,000.-
46201	新東	2,000.-
46202	岡山	3,000.-
46203	育信	5,000.-
46204	王瑞	1,000.-
46205	彭日	1,000.-
46206	李基	1,000.-
46207	岡中	500.-