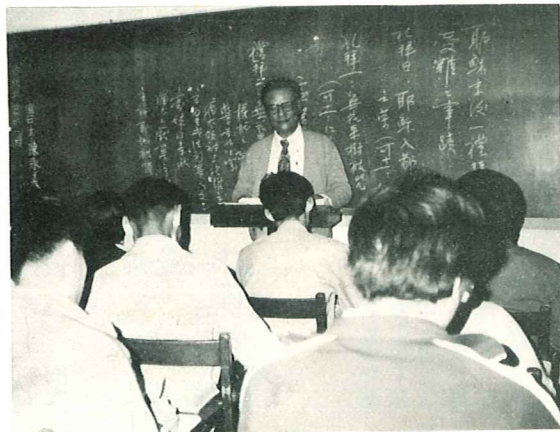




Holy Light's family 聖光大家庭



Look, We're so happy! 瞧，我們多快樂



TEE class in session 延伸班上課情形



Recreation time 排球大賽



# 聖光通訊

(第二十六期)

發行：聖光神學院

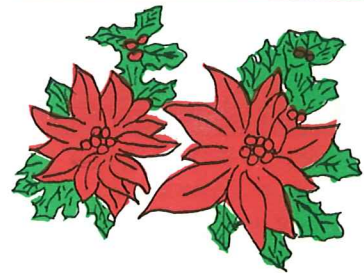
院址：高雄市河南二路二號

電話：(07) 2212970

劃撥：聖光神學院 41795號

承印：群益印刷廠

電話：(07) 2726651



恭祝 聖誕快樂 聖光神學院 敬賀



# 聖光二次董事大會

## 訂於本月二十一日召開

【本刊訊】聖光神學院本年度第二次全體董事大會，訂於本月廿一日下午舉行，會中將檢討本年度院務，並為未來的展望訂計劃。會後，全體董事將參加聖光大家庭的聖誕感恩晚會。

### 聖光神學院擴建之認坪認 獻，繼第一聲迴響之後，聖 光師生首先響應此一眾志成 城之盛舉，所獻坪數至今計 有二十九又五分之二坪，接 著並有主內兄弟陸續響應， 目前認獻坪數總計為三十一 又五分之二坪。

【本刊訊】聖光神學院，訂於二月九日至十二日，舉辦為期四天的「門徒訓練」特別講座。美國循理會鮑納勝牧師 Rev. Nelson Blount 應邀前來講學。

鮑納勝牧師係美國俄亥俄州循理會之牧師，約一年半之前，被差派前往 Canton 市開拓新教會。他對福音救靈魂有極大的負擔和使命，除了積極向 Canton 市的居民傳福音，更不斷從事「門徒訓練」之工作。因此，許多主的門徒從教會中產生，這些受過訓練的門徒不但與牧者配搭事奉，同心同工，也能廣傳福音，在真道上建立他人。所以，得救的人數日益加增，短短一年半的時間中，該教會聚會人數已達一百餘人。鮑納勝牧師除了深具「門徒

【本刊訊】聖光，報名費計二百五十元，午餐費一餐三十元，報名單向該院函索即寄，或電二二二二九七〇亦可。

鮑納勝牧師係美國俄亥俄州循理會之牧師，約一年半之前，被差派前往 Canton 市開拓新教會。他對福音救靈魂有極大的負擔和使命，除了積極向 Canton 市的居民傳福音，更不斷從事「門徒訓練」之工作。因此，許多主的門徒從教會中產生，這些受過訓練的門徒不但與牧者配搭事奉，同心同工，也能廣傳福音，在真道上建立他人。所以，得救的人數日益加增，短短一年半的時間中，該教會聚會人數已達一百餘人。鮑納勝牧師除了深具「門徒

【本刊訊】聖光，報名費計二百五十元，午餐費一餐三十元，報名單向該院函索即寄，或電二二二二九七〇亦可。

鮑納勝牧師係美國俄亥俄州循理會之牧師，約一年半之前，被差派前往 Canton 市開拓新教會。他對福音救靈魂有極大的負擔和使命，除了積極向 Canton 市的居民傳福音，更不斷從事「門徒訓練」之工作。因此，許多主的門徒從教會中產生，這些受過訓練的門徒不但與牧者配搭事奉，同心同工，也能廣傳福音，在真道上建立他人。所以，得救的人數日益加增，短短一年半的時間中，該教會聚會人數已達一百餘人。鮑納勝牧師除了深具「門徒

【本刊訊】聖光，報名費計二百五十元，午餐費一餐三十元，報名單向該院函索即寄，或電二二二二九七〇亦可。

鮑納勝牧師係美國俄亥俄州循理會之牧師，約一年半之前，被差派前往 Canton 市開拓新教會。他對福音救靈魂有極大的負擔和使命，除了積極向 Canton 市的居民傳福音，更不斷從事「門徒訓練」之工作。因此，許多主的門徒從教會中產生，這些受過訓練的門徒不但與牧者配搭事奉，同心同工，也能廣傳福音，在真道上建立他人。所以，得救的人數日益加增，短短一年半的時間中，該教會聚會人數已達一百餘人。鮑納勝牧師除了深具「門徒

得大家對柯媽媽更是備增想念。△才十一月初，聖光大家庭就收到了一封聖誕賀卡。這封早來的賀卡，係來自美國的戴永寬老師母。老師母對聖光的殷切關懷及代禱思念，使全體師生深受感動。△十一月十六日，聖光師生懷著喜悅的心情，搭乘專車前往台中溪頭，做為期兩天一夜的溪頭遊。途中，特在一年級學生劉茂約弟兄家中享用豐美的午餐，約下午三時到達溪頭。在晴朗的氣候之中，大伙兒盡興的暢遊溪頭，享受和煦的冬陽和美麗的大自然。

夕陽會更使此次郊遊生色不少。難怪大伙兒都樂而忘返了。△聖光客座教授謝福格牧師，於九月底率領美國加州、威廉克里大學研究院學生，一行十二人，來到高雄，研究「勞工界—台灣廣大未得羣眾」。聖光老師、同工、同學會與他們配搭探訪了許多工廠工人、飯店及餐館工作者和小商店生意人，期望藉著此項研究，喚起台灣信徒對勞工界—這羣未得子民的負擔與使命。謝牧師除了親自策劃帶領這項研究工作，並在聖光教授「團體効力

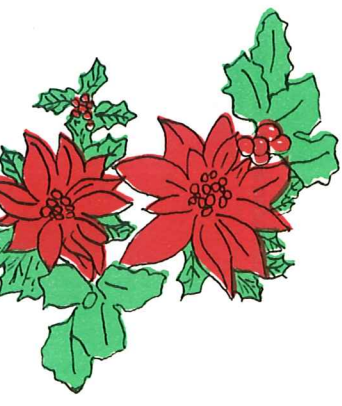
△本月廿一日晚上七時半，聖光師生將於三樓活動中心舉行聖誕感恩聚會，以感念救主降世的宏恩大愛。會中，有學生獻詩、教職員獻詩、獻禮物給耶穌等各項節目。

△本刊訊  
【聖光原有一台電子琴（真空管式），因過於陳舊，屢次修理仍不得修復，故已不堪使用。目前急需一台電子琴，供音樂科之用。一台全新的電子琴至少約需台幣十八萬元，面對這項急需的需要，期望主內兄弟代禱、關心、奉獻。

有意關心奉獻者請洽聖光神學院。

聖光神學院擴建之認坪認獻，繼第一聲迴響之後，聖光師生首先響應此一眾志成城之盛舉，所獻坪數至今計有二十九又五分之二坪，接著並有主內兄弟陸續響應，目前認獻坪數總計為三十一又五分之二坪。

按擴建之坪數約六百坪，每坪約二萬五千元，弟兄姊妹若樂意為此認獻者，請洽河南二路二號聖光神學院，或電：二二二二九七〇。



### 眾志成城

\*\*\*\*\*

更正

本刊上期第二版，「校友動態」欄，登載之周孔道牧師伉儷來訪聖光之消息，有所錯誤；按周牧師非聖光校友而為聖光之友。又學生實習消息中，林正行同學實習之教會為安朔長老會而非衛理公會。

小啓

聖光音樂老師、劉建明牧師，曾將所珍愛之聖詩典考等七本書籍，借與一位主內同工，因時日甚久，已記不得借與何人。目前，為教學及研究之需，劉牧師特將本刊之一角，籲請借書者快將書籍歸還予他。



# 向前走！

## 彭超

「摩西對百姓說，不要懼怕，只管站住，看那耶和華今天向你們所要施行的救恩……」耶和華對摩西說，你為什麼向我哀求呢？你吩咐以色列人往前走。」出十四章十三、十五節。

這一年多來，為着聖光宿舍的不敷用，作過各種設想的擴建，並已決定採合建方式，且已有建築公司為我們繪出了設計圖，作簡報，最後因各種因素而中止，這些日子來房地產的不景氣，我們滿心感謝神，沒有達成合建的整理，否則建築公司的房屋銷不出去，整個建築受到影響，目前可能我們就落到非常艱困的地步，原有建築已拆除，新建等工程若停頓，在感謝之餘，就想等等再說，就如以色列人出離埃及後，前有紅海，後有追兵，摩西的看法是，只管站住（不前進了），看耶和華施行救恩（等看看），但神却說，吩咐以色列人往前走。

在神的帶領與啓示下，聖光擴建事工也必須進行，因為目前有部份學生因宿舍人數已滿，必須住在校外，他（她）們不只須冒着風雨寒冷的氣候往返學校，並且失去團體生活的操練與享受，而每年招生時都需考慮校舍的容量，何況聖光是必須進步，日後增設研究班之學制的提升，而且目

前中華循理會要求我們開設授予碩士學位的同工進修班已在籌劃之中，對聖光未來的發展校舍的擴充是必需進行的。

因此決往前走，並作了自建六百坪的認獻計劃，且於十月院慶日，先由聖光大家庭推行人一坪認獻運動，目前聖光師生已獻了廿九坪，雖然廿九坪在六百坪的建築中仍屬極小的一部份，但究竟我們已踏出了第一步，而且亦有學生家長及校友已開始響應此一認獻，請所有聖光之友及眾教會弟兄姊妹們與支持代禱，深信神必開路，在聖光往前邁進的歷程中使我們走過這一段路程。



Go Forward! 向前走!



「祈禱時間」廣播同工 "Prayer Time" broadcasting staff



溪頭銀杏林留影 Bamboo forest at Syi-tou



學生禱告會 Student prayer meeting



圖書館之一角 A corner in the library

# Merry Christmas